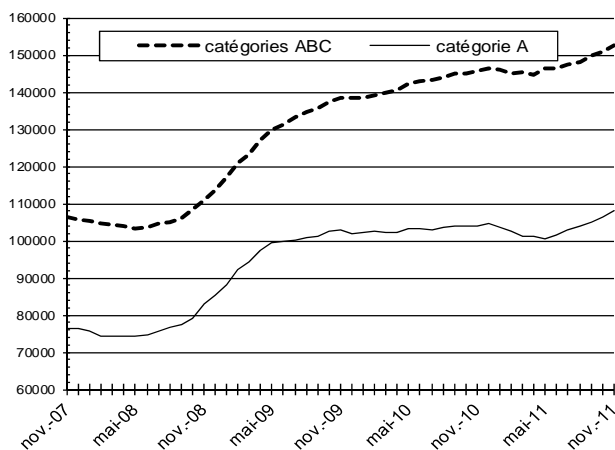


PRÉFECTURE DE LA RÉGION LORRAINE

**DIRECCTE** **PÔLE EMPLOI**  
**DEMANDEURS D'EMPLOI INSCRITS ET OFFRES COLLECTÉES PAR PÔLE EMPLOI**  
**Novembre 2011**

**Demandeurs d'emploi inscrits en fin de mois à Pôle emploi**  
**Catégories A et A, B, C en données CVS**



Source : STMT-Pôle emploi ; calculs : DIRECCTE Lorraine / SEVE

Fin novembre 2011 en Lorraine, le nombre de demandeurs d'emploi de catégorie A inscrits à Pôle emploi s'établit à 107 960. Ce nombre est en hausse de 1,5 % par rapport au mois précédent (1 560 demandeurs d'emploi en plus). Sur un an, il est en hausse de 3,9 %.

En France métropolitaine, le nombre de demandeurs d'emploi inscrits en catégorie A est en hausse de 1,1 % par rapport au mois précédent (+5,2 % sur un an).

En Lorraine, le nombre de demandeurs d'emploi inscrits en catégories A, B, C à Pôle emploi s'établit à 152 440 fin novembre 2011. Ce nombre est en hausse de 0,9 % par rapport au mois précédent. Sur un an, il croît de 4,7 %.

En France métropolitaine, le nombre de demandeurs d'emploi inscrits en catégories A, B, C augmente de 1,2 % par rapport au mois précédent (+5,6 % sur un an).

**Demandeurs d'emploi inscrits en fin de mois à Pôle Emploi** Effectifs en nombre et variations en %

	nov.-10	oct.-11	nov.-11	Variation sur un mois	Variation sur un an
<b>Données CVS</b>					
<b>Lorraine</b>					
<b>Catégorie A (actes positifs de recherche d'emploi, sans emploi)</b>	<b>103 890</b>	<b>106 400</b>	<b>107 960</b>	<b>1,5%</b>	<b>3,9%</b>
Catégories B, C (actes positifs de recherche d'emploi, en activité réduite) *	41 700	44 610	44 480	-0,3%	6,7%
<b>Catégories A, B, C (actes positifs de recherche d'emploi)</b>	<b>145 590</b>	<b>151 010</b>	<b>152 440</b>	<b>0,9%</b>	<b>4,7%</b>
Catégorie D (sans actes positifs de recherche d'emploi, sans emploi) *	9 870	8 890	8 950	0,7%	-9,3%
Catégorie E (sans actes positifs de recherche d'emploi, en emploi) *	14 200	12 700	13 350	5,1%	-6,0%
Catégories A,B,C,D,E (ensemble)	169 660	172 600	174 740	1,2%	3,0%
<b>France Métropolitaine</b>					
<b>Catégorie A (actes positifs de recherche d'emploi, sans emploi)</b>	<b>2 705 000</b>	<b>2 814 900</b>	<b>2 844 800</b>	<b>1,1%</b>	<b>5,2%</b>
Catégories B, C (actes positifs de recherche d'emploi, en activité réduite) *	1 315 600	1 378 100	1 400 000	1,6%	6,4%
<b>Catégories A, B, C (actes positifs de recherche d'emploi)</b>	<b>4 020 600</b>	<b>4 193 000</b>	<b>4 244 800</b>	<b>1,2%</b>	<b>5,6%</b>
Catégorie D (sans actes positifs de recherche d'emploi, sans emploi) *	249 600	235 300	235 200	0,0%	-5,8%
Catégorie E (sans actes positifs de recherche d'emploi, en emploi) *	355 700	347 100	354 400	2,1%	-0,4%
Catégories A,B,C,D,E (ensemble)	4 625 900	4 775 400	4 834 400	1,2%	4,5%

Source : STMT - Pôle Emploi, Dares. Calculs des CVS : DIRECCTE de Lorraine (Seve) et Dares

(\*) Avertissement : du fait de la faiblesse des effectifs pour certaines catégories, les évolutions mensuelles peuvent être heurtées et dès lors interprétées avec prudence.

**Note** : Les données présentées concernent les demandeurs d'emploi inscrits en fin de mois à Pôle emploi.

La notion de demandeurs d'emploi inscrit à Pôle emploi est une notion différente de celle de chômeur au sens du Bureau International du Travail (BIT) : certains demandeurs d'emploi ne sont pas chômeurs au sens du BIT et inversement certains chômeurs ne sont pas inscrits à Pôle emploi. Au-delà des évolutions du marché du travail, différents facteurs peuvent affecter les données relatives aux demandeurs d'emploi : modifications du suivi et de l'accompagnement des demandeurs d'emploi, comportements d'inscription des demandeurs d'emploi, mise en place du RSA (1<sup>er</sup> juin 2009)... L'ensemble des définitions figurent dans les encadrés 1 et 2 des pages 9 à 12.

# 1 – DEMANDEURS D'EMPLOI PAR DEPARTEMENT

Par département, le nombre de demandeurs d'emploi de catégorie A varie de -0,1 % à +2,1 % en novembre 2011 par rapport à fin octobre 2011 : Meurthe-et-Moselle (+1,5 %), Meuse (+1,5 %), Moselle (+2,1 %), Vosges (-0,1 %).  
Le nombre de demandeurs d'emploi de catégorie A, B, et C varie par département de +0,3 % à +1,2 % en novembre 2011 par rapport à fin octobre 2011 : Meurthe-et-Moselle (+1,1 %), Meuse (+0,7 %), Moselle (+1,2 %), Vosges (+0,3 %).

## Demandeurs d'emploi inscrits en fin de mois à Pôle emploi en Lorraine

### Catégorie A

Données CVS	novembre 2010	octobre 2011	novembre 2011	Variation sur un mois	Variation sur un an
<b>Meurthe et Moselle</b>	31 310	31 600	32 060	1,5%	2,4%
<b>Meuse</b>	8 400	8 570	8 700	1,5%	3,6%
<b>Moselle</b>	47 020	47 850	48 840	2,1%	3,9%
<b>Vosges</b>	17 160	18 380	18 360	-0,1%	7,0%
<b>Lorraine</b>	103 890	106 400	107 960	1,5%	3,9%

Source : STMT - Pôle emploi, Dares. Calculs des CVS : DIRECCTE de Lorraine (Seve), Dares

## Demandeurs d'emploi inscrits en fin de mois à Pôle emploi en Lorraine

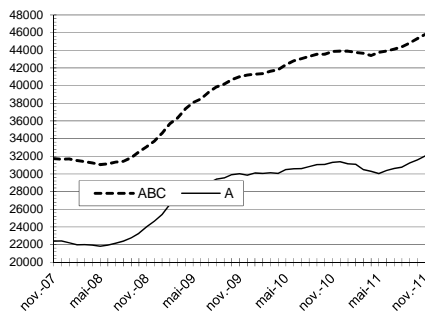
### Catégories A, B, C

Données CVS	novembre 2010	octobre 2011	novembre 2011	Variation sur un mois	Variation sur un an
<b>Meurthe et Moselle</b>	43 870	45 330	45 820	1,1%	4,4%
<b>Meuse</b>	11 700	12 190	12 270	0,7%	4,9%
<b>Moselle</b>	65 260	67 620	68 410	1,2%	4,8%
<b>Vosges</b>	24 760	25 870	25 940	0,3%	4,8%
<b>Lorraine</b>	145 590	151 010	152 440	0,9%	4,7%

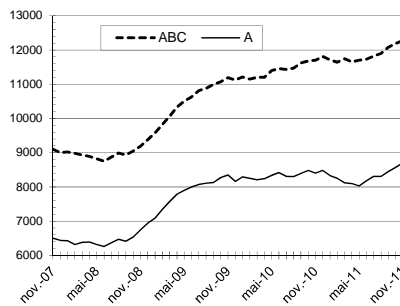
Source : STMT - Pôle emploi, Dares. Calculs des CVS : DIRECCTE de Lorraine (Seve), Dares

## Demandeurs d'emploi inscrits en fin de mois à Pôle emploi (données CVS)

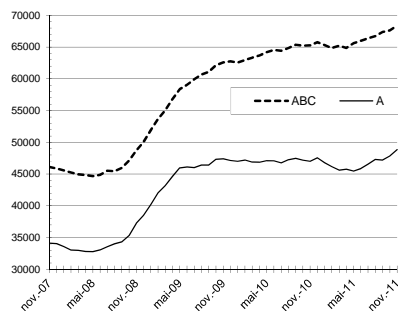
### Meurthe-et-Moselle



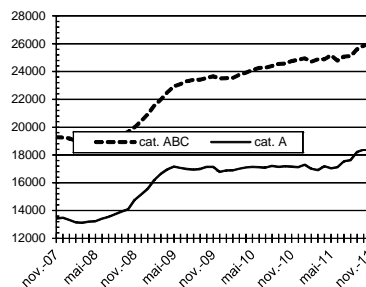
### Meuse



### Moselle



### Vosges



Source : STMT – Pôle emploi, Dares ; CVS : DIRECCTE Lorraine / SEVE

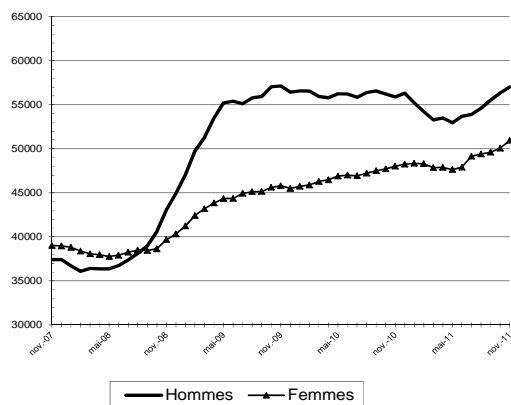
## 2.a – DEMANDEURS D'EMPLOI PAR SEXE ET TRANCHE D'ÂGE de catégorie A

En Lorraine, en novembre 2011, le nombre de demandeurs d'emploi de catégorie A augmente de 1,2 % pour les hommes (+2,0 % sur un an) et de 1,8 % pour les femmes (+6,1 % sur un an). Le nombre de demandeurs d'emploi de catégorie A de moins de 25 ans croît de 3,4 % (+1,4 % sur un an). Le nombre de demandeurs de 25 à 49 ans augmente de 0,9 % (+0,7 % sur un an) et celui des demandeurs de 50 ans et plus de 1,6 % (+16,7 % sur un an).

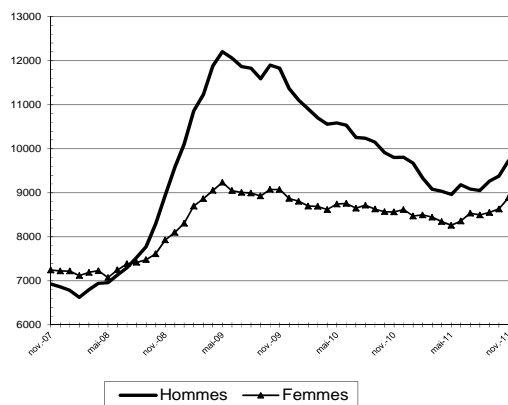
### Demandeurs d'emploi inscrits à Pôle Emploi en fin de mois en Lorraine en catégorie A et en CVS

Données CVS	novembre 2010	octobre 2011	novembre 2011	Variation sur un mois	Variation sur un an
<b>Lorraine</b>					
Hommes	55 883	56 341	57 018	1,2%	2,0%
Femmes	48 005	50 057	50 946	1,8%	6,1%
<i>Part des femmes</i>	46,2%	47,0%	47,2%		
Moins de 25 ans	18 368	18 012	18 618	3,4%	1,4%
Entre 25 et 49 ans	65 402	65 290	65 871	0,9%	0,7%
50 ans et plus	20 118	23 096	23 475	1,6%	16,7%
<i>Part des jeunes</i>	17,7%	16,9%	17,2%		
Hommes de moins de 25 ans	9 804	9 380	9 729	3,7%	-0,8%
Hommes de 25 à 49 ans	35 357	34 738	34 928	0,5%	-1,2%
Hommes de 50 ans et plus	10 722	12 223	12 361	1,1%	15,3%
Femmes de moins de 25 ans	8 564	8 632	8 889	3,0%	3,8%
Femmes de 25 à 49 ans	30 045	30 552	30 943	1,3%	3,0%
Femmes de 50 ans et plus	9 396	10 873	11 114	2,2%	18,3%
Ensemble de la catégorie A	103 890	106 400	107 960	1,5%	3,9%

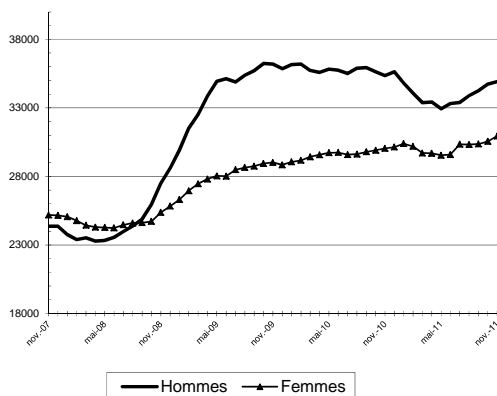
Par sexe (cvs)  
Par sexe



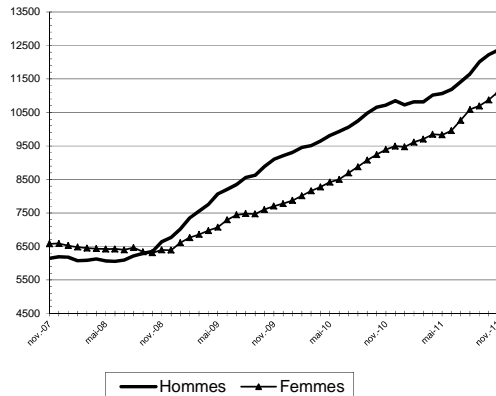
Moins de 25 ans (cvs)  
Moins de 25 ans par sexe



Entre 25 ans et 49 ans (cvs)  
Entre 25 ans et 49 ans par sexe



50 ans et plus (cvs)  
50 ans et plus par sexe



## 2.a – DEMANDEURS D'EMPLOI PAR SEXE ET TRANCHE D'ÂGE de catégorie A

### MEURTHE-ET-MOSELLE

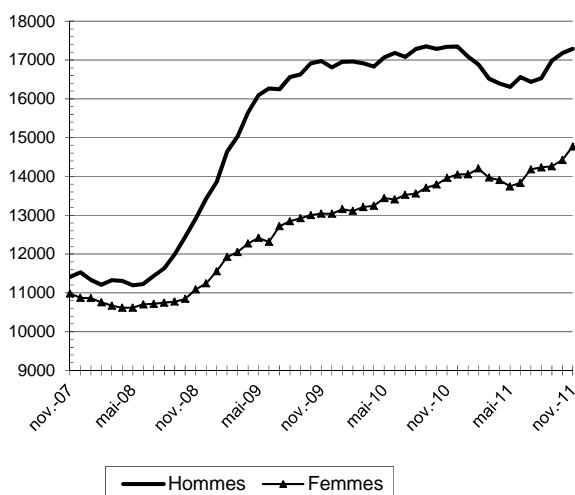
Demandeurs d'emploi inscrits en fin de mois à Pôle emploi en Meurthe et Moselle

#### Catégorie A

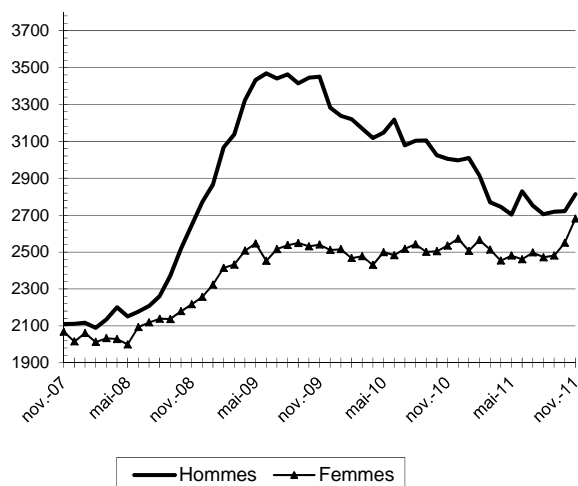
Données CVS	novembre 2010	octobre 2011	novembre 2011	Variation sur un mois	Variation sur un an
<b>Meurthe et Moselle</b>					
Hommes	17 343	17 180	17 291	0,6%	-0,3%
Femmes	13 963	14 424	14 770	2,4%	5,8%
<i>Part des femmes</i>	44,6%	45,6%	46,1%		
Moins de 25 ans	5 540	5 272	5 495	4,2%	-0,8%
Entre 25 et 49 ans	20 264	19 997	20 208	1,1%	-0,3%
50 ans et plus	5 502	6 335	6 358	0,4%	15,6%
<i>Part des jeunes</i>	17,7%	16,7%	17,1%		
Hommes de moins de 25 ans	3 005	2 722	2 814	3,4%	-6,4%
Hommes de 25 à 49 ans	11 292	10 951	10 973	0,2%	-2,8%
Hommes de 50 ans et plus	3 046	3 507	3 504	-0,1%	15,0%
Femmes de moins de 25 ans	2 535	2 550	2 681	5,1%	5,8%
Femmes de 25 à 49 ans	8 972	9 046	9 235	2,1%	2,9%
Femmes de 50 ans et plus	2 456	2 828	2 854	0,9%	16,2%
Ensemble de la catégorie A	31 310	31 600	32 060	1,5%	2,4%

Source : STMT - Pôle emploi, Dares. Calculs des CVS : DIRECCTE de Lorraine (Seve), Dares

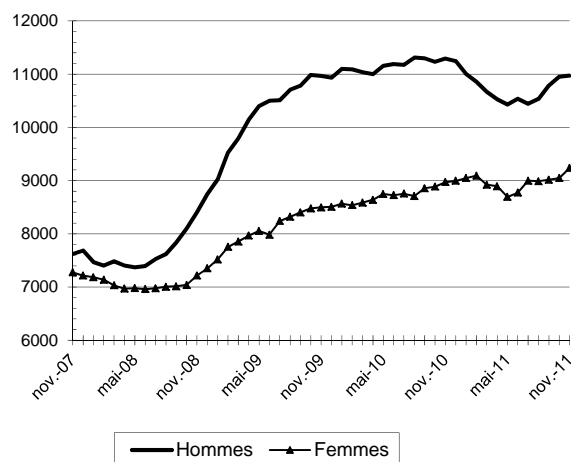
Par sexe



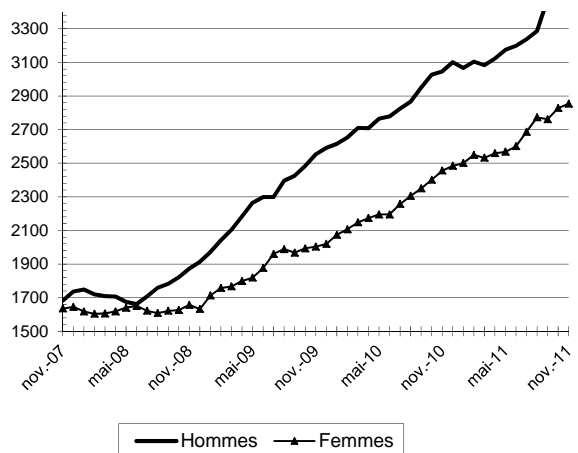
Moins de 25 ans par sexe



Entre 25 ans et 49 ans par sexe



50 ans et plus par sexe



Source : STMT - Pôle emploi, Dares  
Calculs : DIRECCTE Lorraine / SEVE

## 2.a – DEMANDEURS D'EMPLOI PAR SEXE ET TRANCHE D'ÂGE de catégorie A

### MEUSE

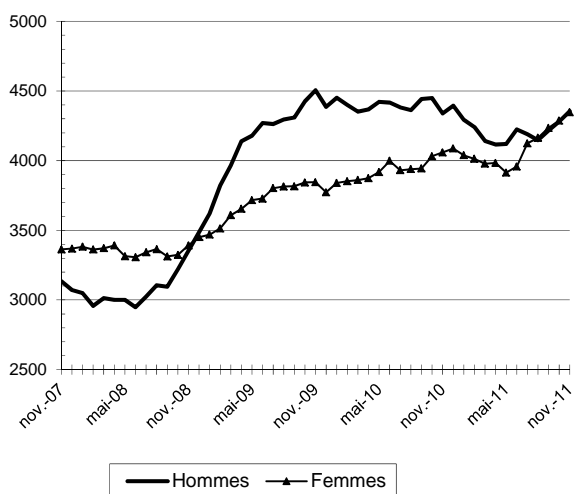
Demandeurs d'emploi inscrits en fin de mois à Pôle emploi dans la Meuse

#### Catégorie A

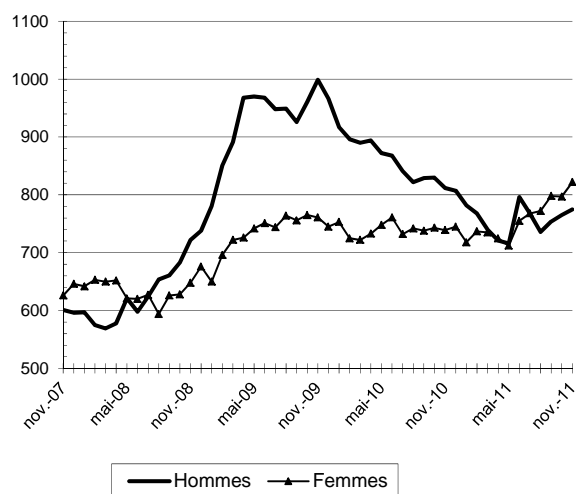
Données CVS	novembre 2010	octobre 2011	novembre 2011	Variation sur un mois	Variation sur un an
<b>Meuse</b>					
Hommes	4 338	4 280	4 356	1,8%	0,4%
Femmes	4 059	4 288	4 347	1,4%	7,1%
<i>Part des femmes</i>	48,3%	50,0%	50,0%		
Moins de 25 ans	1 551	1 562	1 597	2,2%	3,0%
Entre 25 et 49 ans	5 027	4 920	4 996	1,5%	-0,6%
50 ans et plus	1 819	2 086	2 110	1,2%	16,0%
<i>Part des jeunes</i>	18,5%	18,2%	18,4%		
Hommes de moins de 25 ans	812	765	775	1,3%	-4,6%
Hommes de 25 à 49 ans	2 537	2 429	2 475	1,9%	-2,4%
Hommes de 50 ans et plus	989	1 086	1 106	1,8%	11,8%
Femmes de moins de 25 ans	739	797	822	3,1%	11,2%
Femmes de 25 à 49 ans	2 490	2 491	2 521	1,2%	1,2%
Femmes de 50 ans et plus	830	1 000	1 004	0,4%	21,0%
Ensemble de la catégorie A	8 400	8 570	8 700	1,5%	3,6%

Source : STMT - Pôle emploi, Dares. Calculs des CVS : DIRECCTE de Lorraine (Seve), Dares

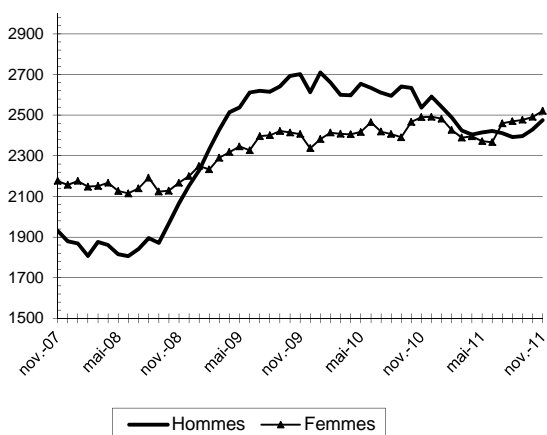
Par sexe



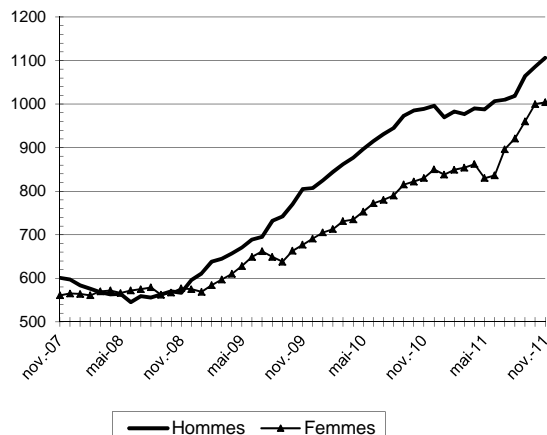
Moins de 25 ans par sexe



Entre 25 ans et 49 ans par sexe



50 ans et plus par sexe



Source : STMT - Pôle emploi, Dares  
Calculs : DIRECCTE Lorraine / SEVE

## 2.a – DEMANDEURS D'EMPLOI PAR SEXE ET TRANCHE D'ÂGE de catégorie A

### MOSELLE

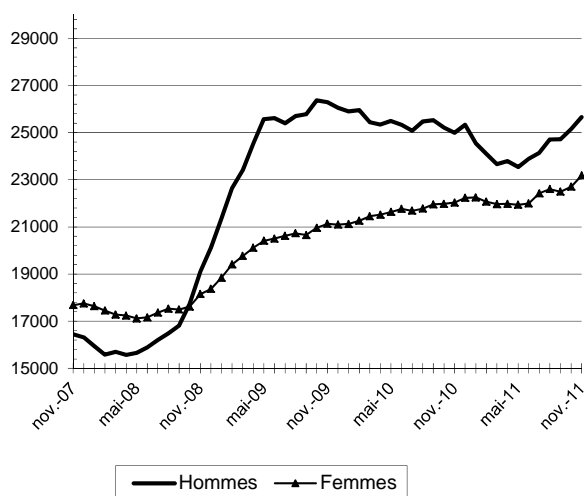
Demandeurs d'emploi inscrits en fin de mois à Pôle emploi en Moselle

Catégorie A

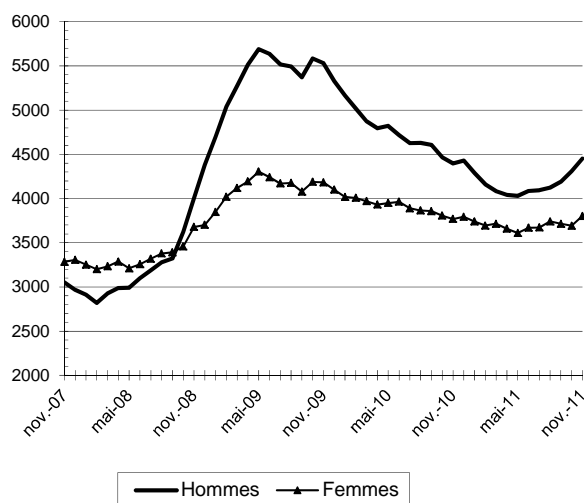
Données CVS	novembre 2010	octobre 2011	novembre 2011	Variation sur un mois	Variation sur un an
<b>Moselle</b>					
Hommes	24 991	25 143	25 658	2,0%	2,7%
Femmes	22 030	22 705	23 181	2,1%	5,2%
<i>Part des femmes</i>	46,9%	47,5%	47,5%		
Moins de 25 ans	8 165	8 000	8 253	3,2%	1,1%
Entre 25 et 49 ans	30 047	29 851	30 312	1,5%	0,9%
50 ans et plus	8 809	9 997	10 274	2,8%	16,6%
<i>Part des jeunes</i>	17,4%	16,7%	16,9%		
Hommes de moins de 25 ans	4 397	4 309	4 451	3,3%	1,2%
Hommes de 25 à 49 ans	16 073	15 735	15 988	1,6%	-0,5%
Hommes de 50 ans et plus	4 521	5 099	5 219	2,4%	15,4%
Femmes de moins de 25 ans	3 768	3 691	3 802	3,0%	0,9%
Femmes de 25 à 49 ans	13 974	14 116	14 324	1,5%	2,5%
Femmes de 50 ans et plus	4 288	4 898	5 055	3,2%	17,9%
Ensemble de la catégorie A	47 020	47 850	48 840	2,1%	3,9%

Source : STMT - Pôle emploi, Dares. Calculs des CVS : DIRECCTE de Lorraine (Seve), Dares

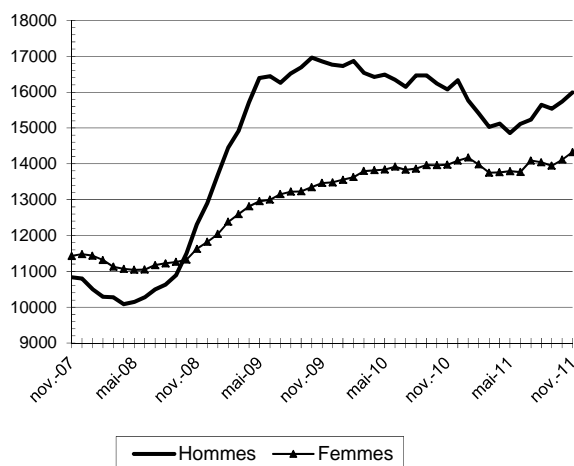
Par sexe



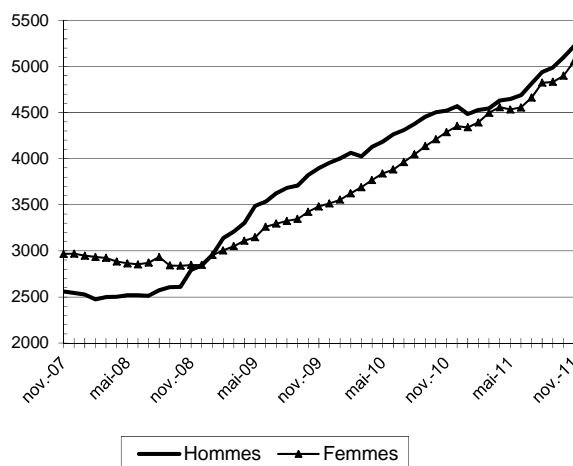
Moins de 25 ans par sexe



Entre 25 ans et 49 ans par sexe



50 ans et plus par sexe



Source : STMT - Pôle emploi, Dares  
Calculs : DIRECCTE Lorraine / SEVE

## 2.a – DEMANDEURS D'EMPLOI PAR SEXE ET TRANCHE D'ÂGE de catégorie A

### VOSGES

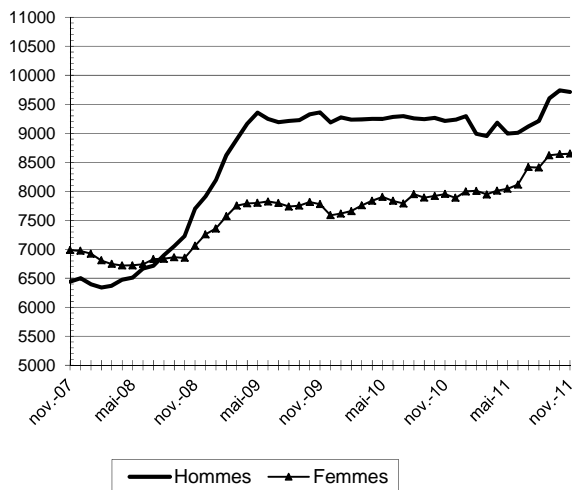
Demandeurs d'emploi inscrits en fin de mois à Pôle emploi dans les Vosges

#### Catégorie A

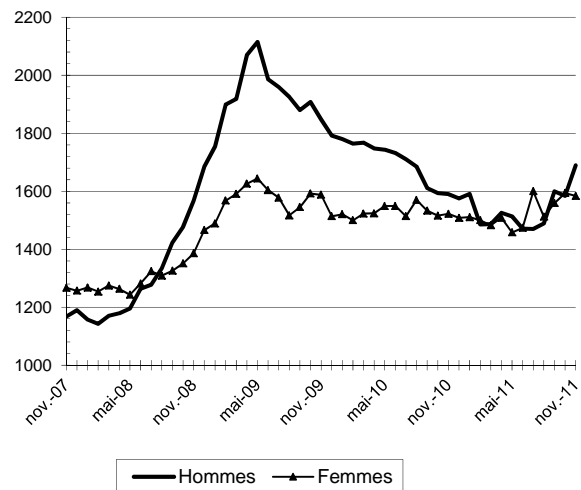
Données CVS	novembre 2010	octobre 2011	novembre 2011	Variation sur un mois	Variation sur un an
<b>Vosges</b>					
Hommes	9 211	9 738	9 713	-0,3%	5,5%
Femmes	7 953	8 640	8 648	0,1%	8,7%
<i>Part des femmes</i>	46,3%	47,0%	47,1%		
<b>Moins de 25 ans</b>					
Moins de 25 ans	3 112	3 178	3 273	3,0%	5,2%
Entre 25 et 49 ans	10 064	10 522	10 355	-1,6%	2,9%
50 ans et plus	3 988	4 678	4 733	1,2%	18,7%
<i>Part des jeunes</i>	18,1%	17,3%	17,8%		
<b>Hommes de moins de 25 ans</b>					
Hommes de moins de 25 ans	1 590	1 584	1 689	6,6%	6,2%
Hommes de 25 à 49 ans	5 455	5 623	5 492	-2,3%	0,7%
Hommes de 50 ans et plus	2 166	2 531	2 532	0,0%	16,9%
<b>Femmes de moins de 25 ans</b>					
Femmes de moins de 25 ans	1 522	1 594	1 584	-0,6%	4,1%
Femmes de 25 à 49 ans	4 609	4 899	4 863	-0,7%	5,5%
Femmes de 50 ans et plus	1 822	2 147	2 201	2,5%	20,8%
Ensemble de la catégorie A	17 160	18 380	18 360	-0,1%	7,0%

Source : STMT - Pôle emploi, Dares. Calculs des CVS : DIRECCTE de Lorraine (Seve), Dares

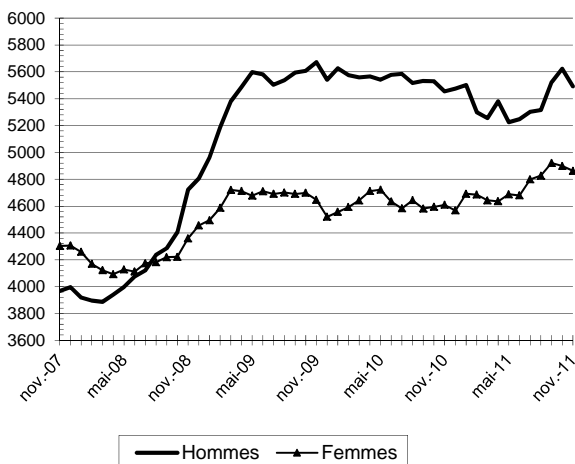
Par sexe



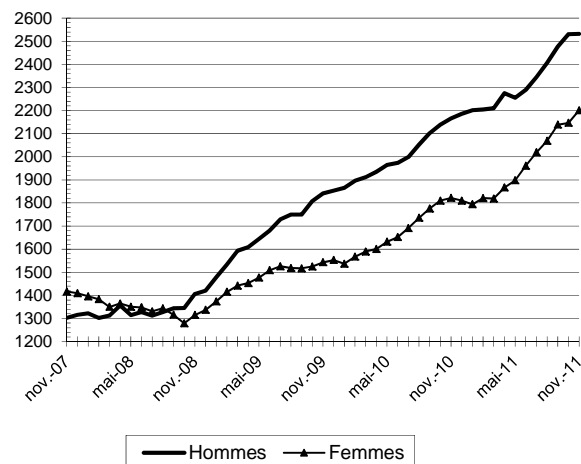
Moins de 25 ans par sexe



Entre 25 ans et 49 ans par sexe



50 ans et plus par sexe



Source : STMT - Pôle emploi, Dares  
Calculs : DIRECCTE Lorraine / SEVE

## 2.b - DEMANDEURS D'EMPLOI PAR SEXE ET TRANCHE D'ÂGE de catégories A, B et C

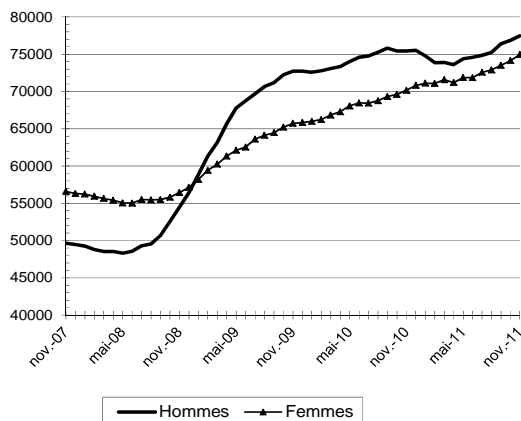
En novembre 2011, parmi l'ensemble des demandeurs d'emploi de catégories A, B, C, en Lorraine, le nombre d'hommes augmente de 0,8 % (+2,7 % sur un an) et le nombre de femmes de 1,1 % (+6,8 % sur un an). Le nombre de demandeurs d'emploi de catégories A, B, C de moins de 25 ans augmente de 2,5 % (+0,8 % sur un an). Le nombre de demandeurs de 25 à 49 ans croît de 0,4 % (+1,9 % sur un an) et celui des demandeurs de 50 ans et plus de 1,5 % (+17,9 % sur un an).

### Demandeurs d'emploi inscrits en fin de mois à Pôle emploi en Lorraine Catégories A, B, C

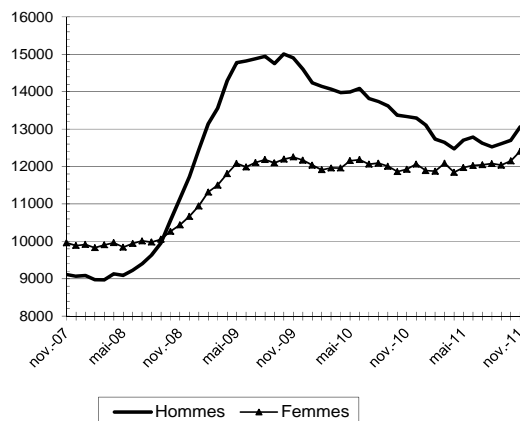
Données CVS	novembre 2010	octobre 2011	novembre 2011	Variation sur un mois	Variation sur un an
<b>Lorraine</b>					
Hommes	75 438	76 871	77 488	0,8%	2,7%
Femmes	70 156	74 139	74 946	1,1%	6,8%
<i>Part des femmes</i>	48,2%	49,1%	49,2%		
Moins de 25 ans	25 263	24 855	25 466	2,5%	0,8%
Entre 25 et 49 ans	93 370	94 838	95 182	0,4%	1,9%
50 ans et plus	26 961	31 317	31 786	1,5%	17,9%
<i>Part des jeunes</i>	17,4%	16,5%	16,7%		
Hommes de moins de 25 ans	13 337	12 703	13 058	2,8%	-2,1%
Hommes de 25 à 49 ans	48 985	49 016	49 109	0,2%	0,3%
Hommes de 50 ans et plus	13 116	15 152	15 321	1,1%	16,8%
Femmes de moins de 25 ans	11 926	12 152	12 408	2,1%	4,0%
Femmes de 25 à 49 ans	44 385	45 822	46 073	0,5%	3,8%
Femmes de 50 ans et plus	13 845	16 165	16 465	1,9%	18,9%
Ensemble de la catégorie A,B,C	145 590	151 010	152 440	0,9%	4,7%

Source : STMT - Pôle emploi, Dares. Calculs des CVS : DIRECCTE de Lorraine (Seve), Dares

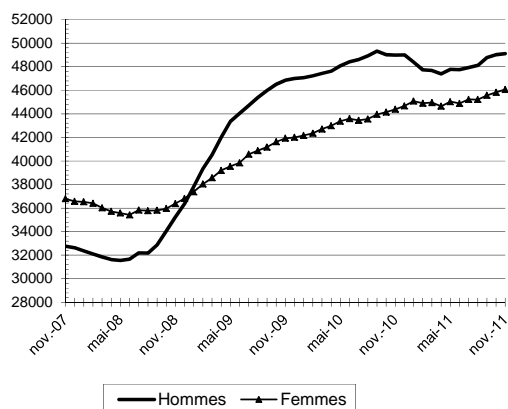
Par sexe (cvs)



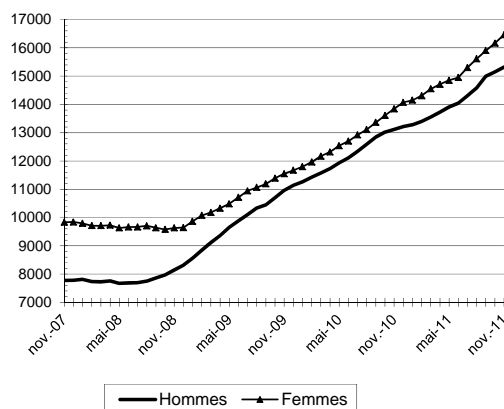
Moins de 25 ans (cvs)



Entre 25 ans et 49 ans (cvs)  
Entre 25 ans et 49 ans par sexe



50 ans et plus (cvs)  
50 ans et plus par sexe



## 2.b - DEMANDEURS D'EMPLOI PAR SEXE ET TRANCHE D'ÂGE de catégories A, B et C

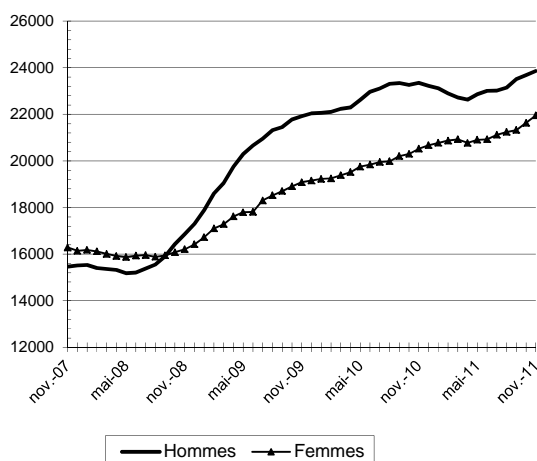
### MEURTHE-ET-MOSELLE

#### Demandeurs d'emploi inscrits en fin de mois à Pôle Emploi en Meurthe-et-Moselle Catégories A, B, C

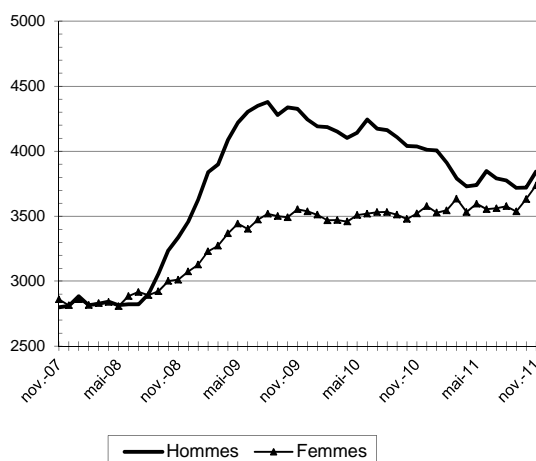
Données CVS	novembre 2010	octobre 2011	novembre 2011	Variation sur un mois	Variation sur un an
<b>Meurthe et Moselle</b>					
Hommes	23 351	23 689	23 865	0,7%	2,2%
Femmes	20 522	21 636	21 957	1,5%	7,0%
<i>Part des femmes</i>	46,8%	47,7%	47,9%		
Moins de 25 ans	7 558	7 352	7 581	3,1%	0,3%
Entre 25 et 49 ans	28 852	29 342	29 491	0,5%	2,2%
50 ans et plus	7 463	8 631	8 750	1,4%	17,2%
<i>Part des jeunes</i>	17,2%	16,2%	16,5%		
Hommes de moins de 25 ans	4 037	3 720	3 844	3,3%	-4,8%
Hommes de 25 à 49 ans	15 557	15 637	15 653	0,1%	0,6%
Hommes de 50 ans et plus	3 757	4 332	4 368	0,8%	16,3%
Femmes de moins de 25 ans	3 521	3 632	3 737	2,9%	6,1%
Femmes de 25 à 49 ans	13 295	13 705	13 838	1,0%	4,1%
Femmes de 50 ans et plus	3 706	4 299	4 382	1,9%	18,2%
Ensemble de la catégorie A,B,C	43 870	45 330	45 820	1,1%	4,4%

Source : STMT - Pôle emploi, Dares. Calculs des CVS : DIRECCTE de Lorraine (Seve), Dares

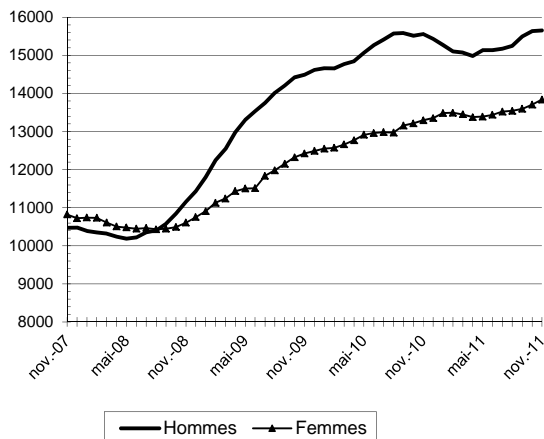
Par sexe



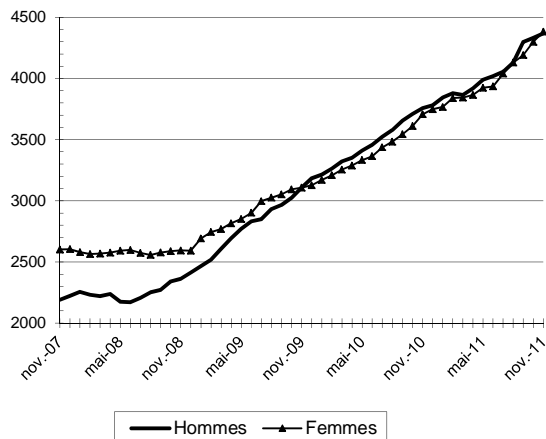
Moins de 25 ans par sexe



Entre 25 ans et 49 ans par sexe



50 ans et plus par sexe



Source : STMT - Pôle emploi, Dares  
Calculs : DIRECCTE Lorraine / SEVE

## 2.b - DEMANDEURS D'EMPLOI PAR SEXE ET TRANCHE D'ÂGE de catégories A, B et C

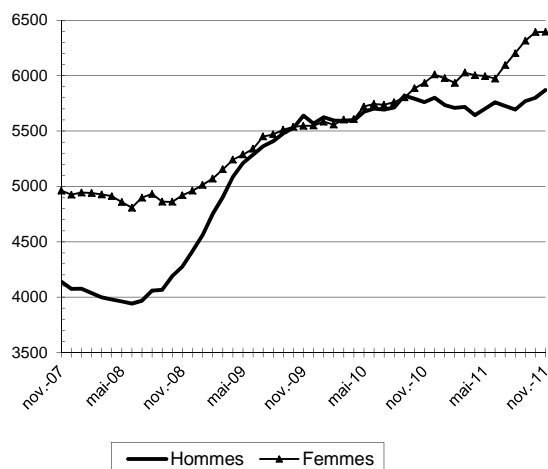
### MEUSE

#### Demandeurs d'emploi inscrits en fin de mois à Pôle Emploi dans la Meuse Catégories A, B, C

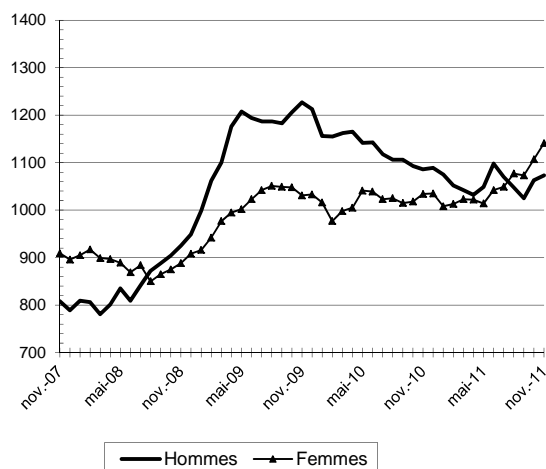
Données CVS	novembre 2010	octobre 2011	novembre 2011	Variation sur un mois	Variation sur un an
<b>Meuse</b>					
Hommes	5 761	5 800	5 870	1,2%	1,9%
Femmes	5 934	6 393	6 395	0,0%	7,8%
<i>Part des femmes</i>	50,7%	52,4%	52,1%		
<b>Moins de 25 ans</b>					
Moins de 25 ans	2 120	2 170	2 214	2,0%	4,4%
Entre 25 et 49 ans	7 161	7 237	7 240	0,0%	1,1%
50 ans et plus	2 414	2 786	2 811	0,9%	16,4%
<i>Part des jeunes</i>	18,1%	17,8%	18,0%		
<b>Hommes de moins de 25 ans</b>					
Hommes de moins de 25 ans	1 086	1 063	1 073	0,9%	-1,2%
<b>Hommes de 25 à 49 ans</b>					
Hommes de 25 à 49 ans	3 496	3 414	3 451	1,1%	-1,3%
<b>Hommes de 50 ans et plus</b>					
Hommes de 50 ans et plus	1 179	1 323	1 346	1,7%	14,2%
<b>Femmes de moins de 25 ans</b>					
Femmes de moins de 25 ans	1 034	1 107	1 141	3,1%	10,3%
<b>Femmes de 25 à 49 ans</b>					
Femmes de 25 à 49 ans	3 665	3 823	3 789	-0,9%	3,4%
<b>Femmes de 50 ans et plus</b>					
Femmes de 50 ans et plus	1 235	1 463	1 465	0,1%	18,6%
<b>Ensemble de la catégorie A,B,C</b>					
Ensemble de la catégorie A,B,C	11 700	12 190	12 270	0,7%	4,9%

Source : STMT - Pôle emploi, Dares. Calculs des CVS : DIRECCTE de Lorraine (Seve), Dares

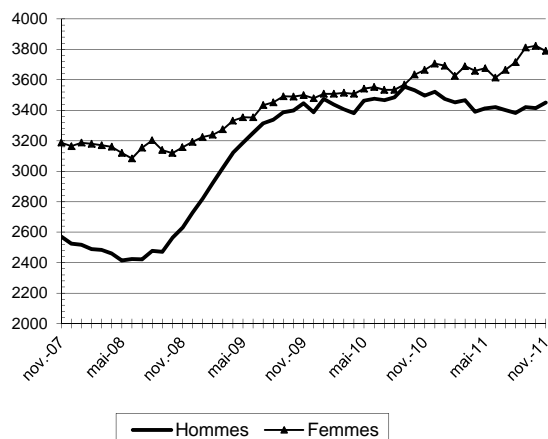
Par sexe



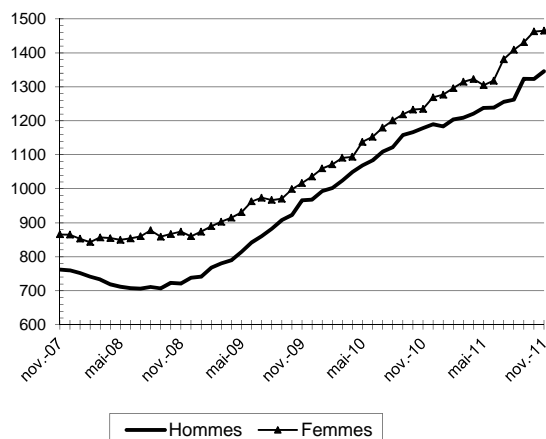
Moins de 25 ans par sexe



Entre 25 ans et 49 ans par sexe



50 ans et plus par sexe



Source : STMT - Pôle emploi, Dares  
Calculs : DIRECCTE Lorraine / SEVE

## 2.b - DEMANDEURS D'EMPLOI PAR SEXE ET TRANCHE D'ÂGE de catégories A, B et C

### MOSELLE

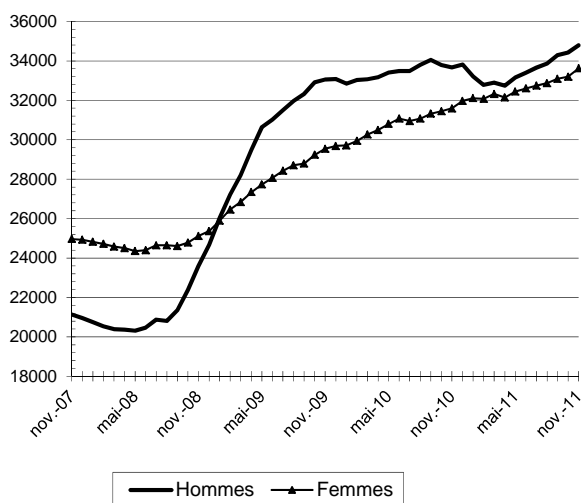
Demandeurs d'emploi inscrits en fin de mois à Pôle Emploi en Moselle

Catégories A, B, C

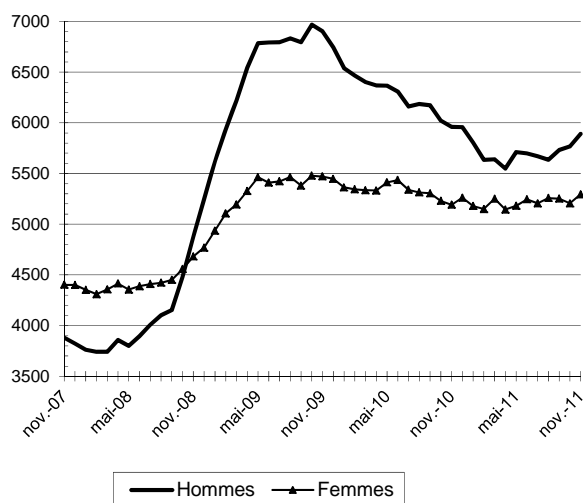
Données CVS	novembre 2010	octobre 2011	novembre 2011	Variation sur un mois	Variation sur un an
<b>Moselle</b>					
Hommes	33 673	34 427	34 786	1,0%	3,3%
Femmes	31 591	33 194	33 621	1,3%	6,4%
<i>Part des femmes</i>	48,4%	49,1%	49,1%		
Moins de 25 ans	11 151	10 972	11 185	1,9%	0,3%
Entre 25 et 49 ans	42 413	42 997	43 318	0,7%	2,1%
50 ans et plus	11 700	13 652	13 904	1,8%	18,8%
<i>Part des jeunes</i>	17,1%	16,2%	16,3%		
Hommes de moins de 25 ans	5 960	5 767	5 891	2,2%	-1,2%
Hommes de 25 à 49 ans	22 183	22 234	22 362	0,6%	0,8%
Hommes de 50 ans et plus	5 530	6 426	6 533	1,7%	18,1%
Femmes de moins de 25 ans	5 191	5 205	5 294	1,7%	2,0%
Femmes de 25 à 49 ans	20 230	20 763	20 956	0,9%	3,6%
Femmes de 50 ans et plus	6 170	7 226	7 371	2,0%	19,5%
Ensemble de la catégorie A,B,C	65 260	67 620	68 410	1,2%	4,8%

Source : STMT - Pôle emploi, Dares. Calculs des CVS : DIRECCTE de Lorraine (Seve), Dares

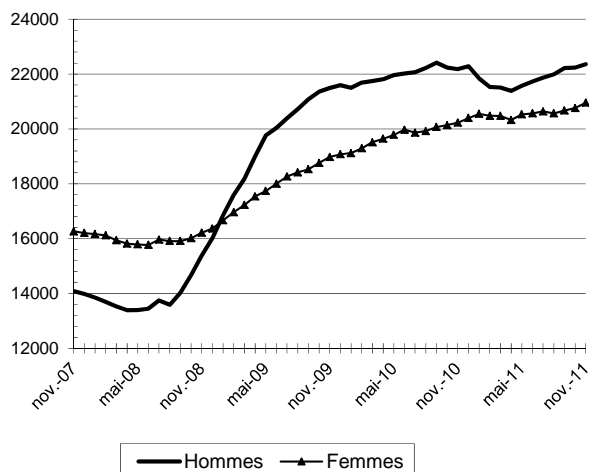
Par sexe



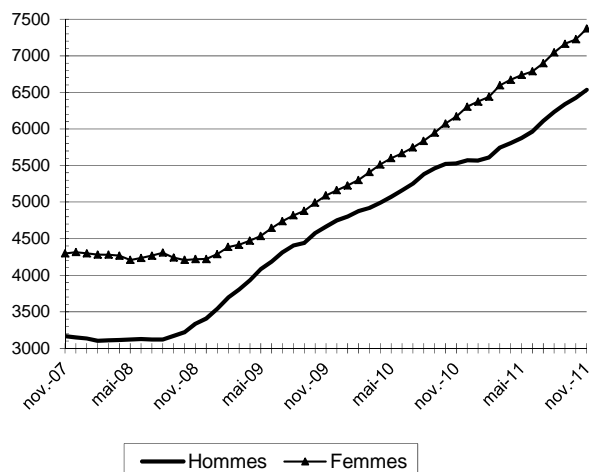
Moins de 25 ans par sexe



Entre 25 ans et 49 ans par sexe



50 ans et plus par sexe



Source : STMT - Pôle emploi, Dares  
Calculs : DIRECCTE Lorraine / SEVE

## 2.b - DEMANDEURS D'EMPLOI PAR SEXE ET TRANCHE D'ÂGE de catégories A, B et C

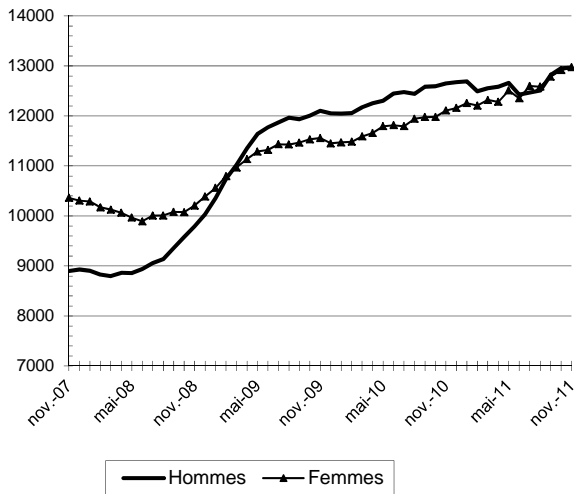
### VOSGES

#### Demandeurs d'emploi inscrits en fin de mois à Pôle Emploi dans les Vosges Catégories A, B, C

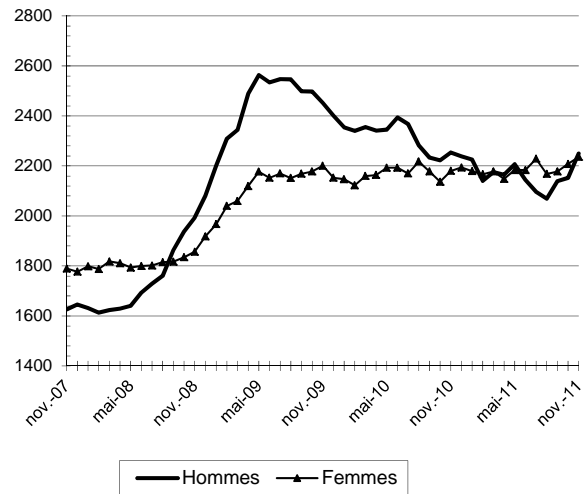
Données CVS	novembre 2010	octobre 2011	novembre 2011	Variation sur un mois	Variation sur un an
<b>Vosges</b>					
Hommes	12 653	12 955	12 967	0,1%	2,5%
Femmes	12 109	12 916	12 973	0,4%	7,1%
<i>Part des femmes</i>	48,9%	49,9%	50,0%		
<b>Moins de 25 ans</b>					
Moins de 25 ans	4 434	4 361	4 486	2,9%	1,2%
Entre 25 et 49 ans	14 944	15 262	15 133	-0,8%	1,3%
50 ans et plus	5 384	6 248	6 321	1,2%	17,4%
<i>Part des jeunes</i>	17,9%	16,9%	17,3%		
<b>Hommes de moins de 25 ans</b>					
Hommes de moins de 25 ans	2 254	2 153	2 250	4,5%	-0,2%
<b>Hommes de 25 à 49 ans</b>					
Hommes de 25 à 49 ans	7 749	7 731	7 643	-1,1%	-1,4%
<b>Hommes de 50 ans et plus</b>					
Hommes de 50 ans et plus	2 650	3 071	3 074	0,1%	16,0%
<b>Femmes de moins de 25 ans</b>					
Femmes de moins de 25 ans	2 180	2 208	2 236	1,3%	2,6%
<b>Femmes de 25 à 49 ans</b>					
Femmes de 25 à 49 ans	7 195	7 531	7 490	-0,5%	4,1%
<b>Femmes de 50 ans et plus</b>					
Femmes de 50 ans et plus	2 734	3 177	3 247	2,2%	18,8%
<b>Ensemble de la catégorie A,B,C</b>					
Ensemble de la catégorie A,B,C	24 760	25 870	25 940	0,3%	4,8%

Source : STMT - Pôle emploi, Dares. Calculs des CVS : DIRECCTE de Lorraine (Seve), Dares

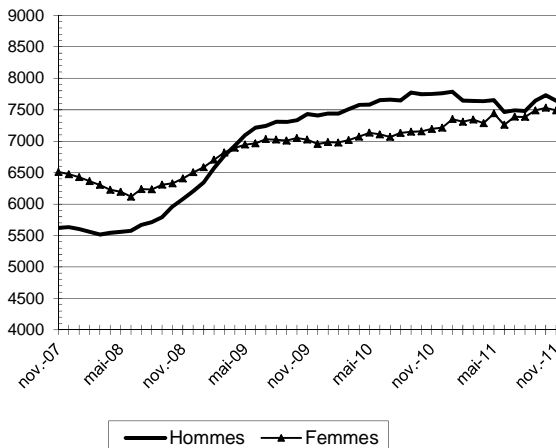
Par sexe



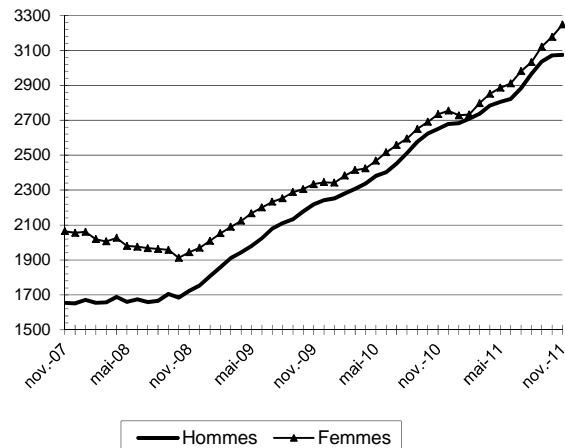
Moins de 25 ans par sexe



Entre 25 ans et 49 ans par sexe



50 ans et plus par sexe



Source : STMT - Pôle emploi, Dares  
Calculs : DIRECCTE Lorraine / SEVE

### 3 – ANCIENNETE D'INSCRIPTION SUR LES LISTES DES DEMANDEURS D'EMPLOI

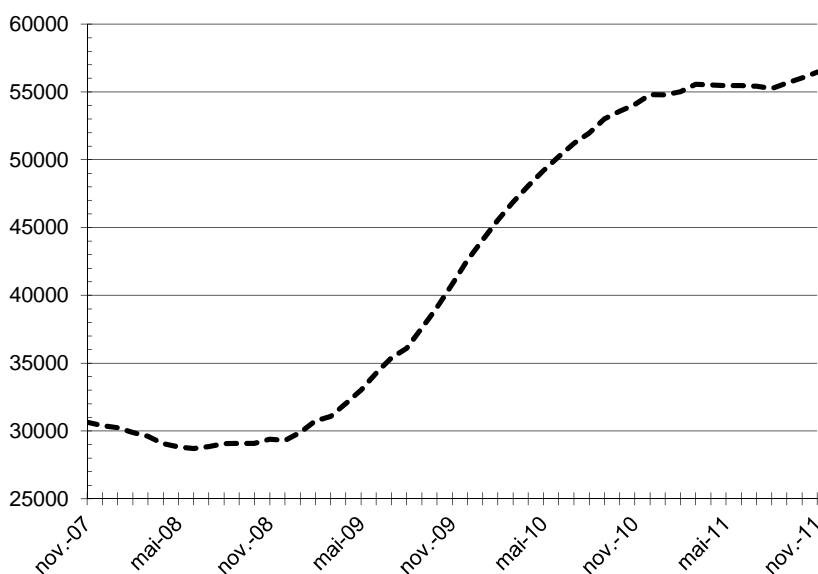
En Lorraine, le nombre de demandeurs d'emploi inscrits en catégories A, B, C depuis un an ou plus augmente de 0,8% au mois de novembre 2011 (+4,4 % sur un an) et celui des inscrits depuis moins d'un an a augmenté de 1,0 % (+4,9 % sur un an).

#### Ancienneté d'inscription des demandeurs d'emploi inscrits en fin de mois à Pôle Emploi en Lorraine Catégories A, B, C

Données CVS	novembre 2010	octobre 2011	novembre 2011	Variation sur un mois	Variation sur un an
<b>Lorraine</b>					
- Moins de 1 AN	91 511	94 986	95 968	1,0%	4,9%
- 1 AN ou plus	54 078	56 025	56 470	0,8%	4,4%
<i>Dont 1 à 2 ans</i>	32 591	29 900	30 032	0,4%	-7,9%
<i>Dont 2 à 3 ans</i>	12 047	13 949	13 816	-1,0%	14,7%
<i>Dont 3 ans et plus</i>	9 440	12 176	12 622	3,7%	33,7%
<i>Dont 2 ans et plus</i>	21 487	26 125	26 438	1,2%	23,0%
Part des demandeurs d'emploi inscrits depuis un an ou plus (%)	37,1%	37,1%	37,0%	-0,1 pt	-0,1 pt
<b>France Métropolitaine (cvs-cjo)</b>					
Part des demandeurs d'emploi inscrits depuis un an ou plus (%)	37,6%	38,0%	37,9%	-0,1 pt	0,3 pt

Source : STMT - Pôle emploi, Dares. Calculs des CVS : DIRECCTE de Lorraine (Seve), Dares

**Demandeurs d'emploi inscrits depuis un an ou plus**  
(Catégories A, B et C, données CVS)  
novembre 2011



Source : STMT - Pôle emploi, Dares  
Calculs : Direccte de Lorraine (Seve)

### 3 – ANCIENNETE D'INSCRIPTION SUR LES LISTES DES DEMANDEURS D'EMPLOI

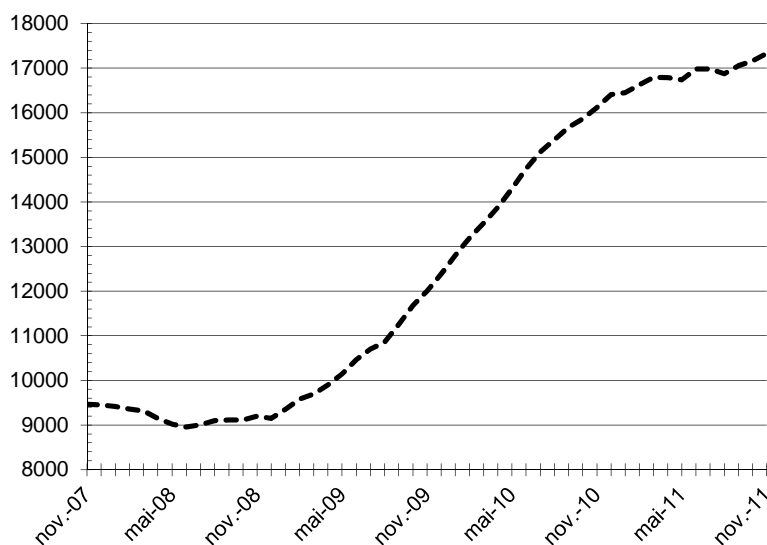
#### MEURTHE-ET-MOSELLE

##### Ancienneté d'inscription des demandeurs d'emploi inscrits en fin de mois à Pôle emploi Catégories A, B, C

Données CVS	novembre 2010	octobre 2011	novembre 2011	Variation sur un mois	Variation sur un an
<b>Meurthe et Moselle</b>					
- Moins de 1 AN	27 750	28 169	28 497	1,2%	2,7%
- 1 AN ou plus	16 120	17 161	17 323	0,9%	7,5%
<i>Dont 1 à 2 ans</i>	9 710	9 236	9 266	0,3%	-4,6%
<i>Dont 2 à 3 ans</i>	3 417	4 143	4 167	0,6%	21,9%
<i>Dont 3 ans et plus</i>	2 993	3 782	3 890	2,9%	30,0%
<i>Dont 2 ans et plus</i>	6 410	7 925	8 057	1,7%	25,7%
Part des demandeurs d'emploi inscrits depuis plus d'un an (%)	36,7%	37,9%	37,8%	-0,1 pt	1,1 pt
<b>Lorraine</b>					
Part des demandeurs d'emploi inscrits depuis plus d'un an (%)	37,1%	37,1%	37,0%	-0,1 pt	-0,1 pt
<b>France Métropolitaine (cvs-cjo)</b>					
Part des demandeurs d'emploi inscrits depuis plus d'un an (%)	37,6%	38,0%	37,9%	-0,1 pt	0,3 pt

Source : STMT - Pôle emploi, Dares. Calculs des CVS : DIRECCTE de Lorraine (SEVE), Dares

**Demandeurs d'emploi inscrits depuis un an ou plus**  
(Catégories A, B et C, données CVS)  
novembre 2011



Source : STMT - Pôle emploi, Dares  
Calculs : Direccte de Lorraine (Seve)

### 3 – ANCIENNETE D'INSCRIPTION SUR LES LISTES DES DEMANDEURS D'EMPLOI

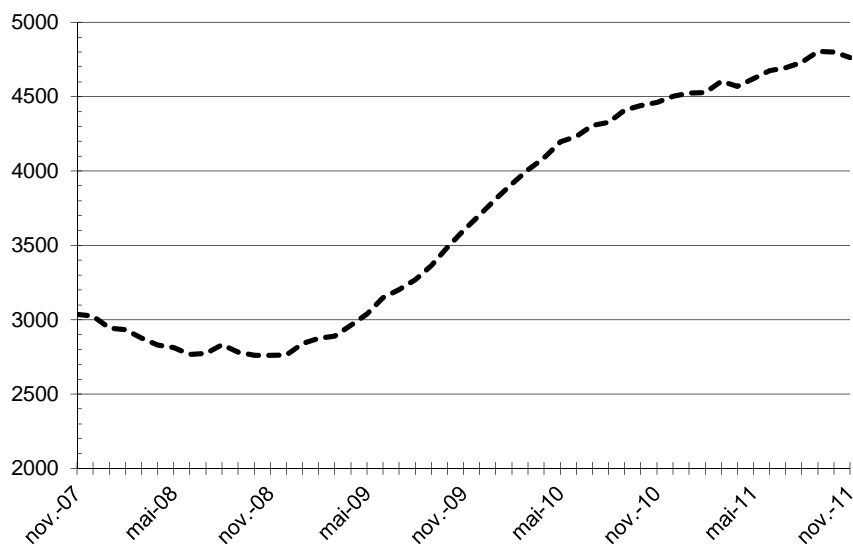
#### MEUSE

##### Ancienneté d'inscription des demandeurs d'emploi inscrits en fin de mois à Pôle emploi Catégories A, B, C

Données CVS	novembre 2010	octobre 2011	novembre 2011	Variation sur un mois	Variation sur un an
<b>Meuse</b>					
- Moins de 1 AN	7 237	7 392	7 505	1,5%	3,7%
- 1 AN ou plus	4 462	4 799	4 764	-0,7%	6,8%
<i>Dont 1 à 2 ans</i>	2 582	2 489	2 472	-0,7%	-4,3%
<i>Dont 2 à 3 ans</i>	980	1 191	1 158	-2,8%	18,2%
<i>Dont 3 ans et plus</i>	900	1 119	1 134	1,3%	26,0%
<i>Dont 2 ans et plus</i>	1 880	2 310	2 292	-0,8%	21,9%
Part des demandeurs d'emploi inscrits depuis plus d'un an (%)	38,1%	39,4%	38,8%	-0,5 pt	0,7 pt
<b>Lorraine</b>					
Part des demandeurs d'emploi inscrits depuis plus d'un an (%)	37,1%	37,1%	37,0%	-0,1 pt	-0,1 pt
<b>France Métropolitaine (cvs-cjo)</b>					
Part des demandeurs d'emploi inscrits depuis plus d'un an (%)	37,6%	38,0%	37,9%	-0,1 pt	0,3 pt

Source : STMT - Pôle emploi, Dares. Calculs des CVS : DIRECCTE de Lorraine (SEVE), Dares

**Demandeurs d'emploi inscrits depuis un an ou plus**  
(Catégories A, B et C, données CVS)  
novembre 2011



Source : STMT - Pôle emploi, Dares  
Calculs : Direccte de Lorraine (Seve)

### 3 – ANCIENNETE D'INSCRIPTION SUR LES LISTES DES DEMANDEURS D'EMPLOI

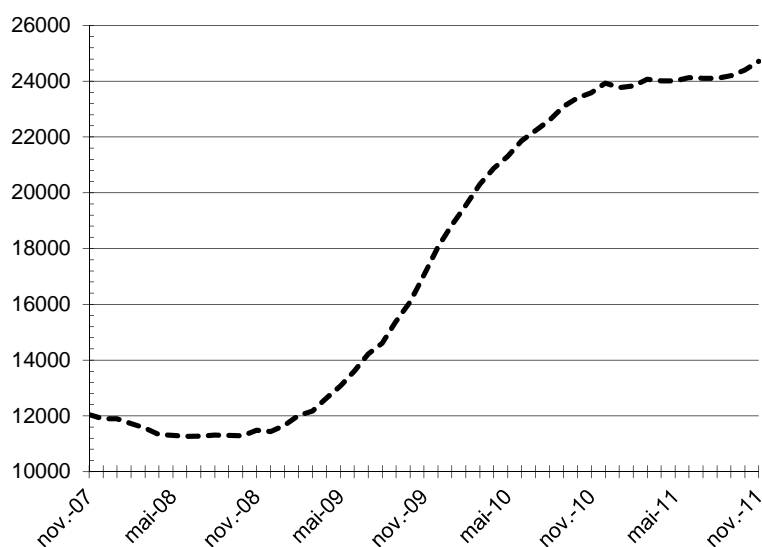
#### MOSELLE

##### Ancienneté d'inscription des demandeurs d'emploi inscrits en fin de mois à Pôle emploi Catégories A, B, C

Données CVS	novembre 2010	octobre 2011	novembre 2011	Variation sur un mois	Variation sur un an
<b>Moselle</b>					
- Moins de 1 AN	41 668	43 212	43 700	1,1%	4,9%
- 1 AN ou plus	23 593	24 408	24 710	1,2%	4,7%
<i>Dont 1 à 2 ans</i>	14 983	13 389	13 483	0,7%	-10,0%
<i>Dont 2 à 3 ans</i>	5 236	6 368	6 320	-0,8%	20,7%
<i>Dont 3 ans et plus</i>	3 374	4 651	4 907	5,5%	45,4%
<i>Dont 2 ans et plus</i>	8 610	11 019	11 227	1,9%	30,4%
Part des demandeurs d'emploi inscrits depuis plus d'un an (%)	36,2%	36,1%	36,1%	0,0 pt	0,0 pt
<b>Lorraine</b>					
Part des demandeurs d'emploi inscrits depuis plus d'un an (%)	37,1%	37,1%	37,0%	-0,1 pt	-0,1 pt
<b>France Métropolitaine (cvs-cjo)</b>					
Part des demandeurs d'emploi inscrits depuis plus d'un an (%)	37,6%	38,0%	37,9%	-0,1 pt	0,3 pt

Source : STMT - Pôle emploi, Dares. Calculs des CVS : DIRECCTE de Lorraine (SEVE), Dares

**Demandeurs d'emploi inscrits depuis un an ou plus**  
(Catégories A, B et C, données CVS)  
novembre 2011



Source : STMT - Pôle emploi, Dares  
Calculs : Direccte de Lorraine (Seve)

### 3 – ANCIENNETE D'INSCRIPTION SUR LES LISTES DES DEMANDEURS D'EMPLOI

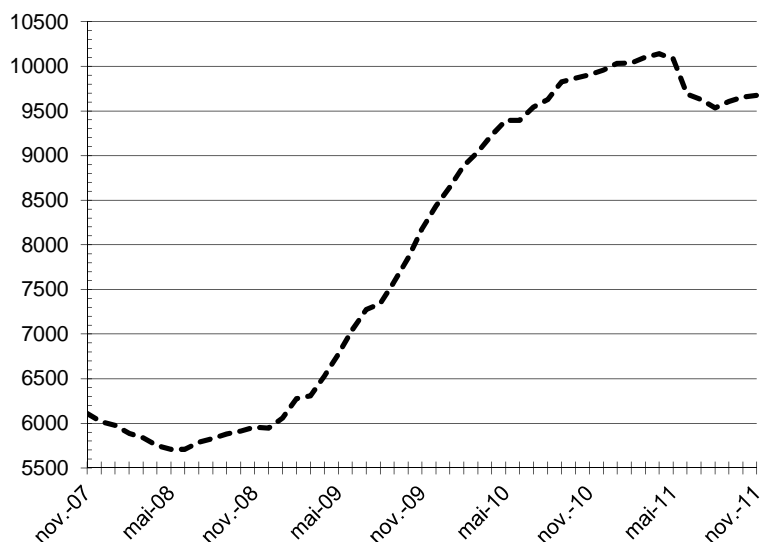
#### VOSGES

##### Ancienneté d'inscription des demandeurs d'emploi inscrits en fin de mois à Pôle emploi Catégories A, B, C

Données CVS	novembre 2010	octobre 2011	novembre 2011	Variation sur un mois	Variation sur un an
<b>Vosges</b>					
- Moins de 1 AN	14 856	16 213	16 266	0,3%	9,5%
- 1 AN ou plus	9 903	9 657	9 673	0,2%	-2,3%
<i>Dont 1 à 2 ans</i>	5 316	4 786	4 811	0,5%	-9,5%
<i>Dont 2 à 3 ans</i>	2 414	2 247	2 171	-3,4%	-10,1%
<i>Dont 3 ans et plus</i>	2 173	2 624	2 691	2,6%	23,8%
<i>Dont 2 ans et plus</i>	4 587	4 871	4 862	-0,2%	6,0%
Part des demandeurs d'emploi inscrits depuis plus d'un an (%)	40,0%	37,3%	37,3%	0,0 pt	-2,7 pt
<b>Lorraine</b>					
Part des demandeurs d'emploi inscrits depuis plus d'un an (%)	37,1%	37,1%	37,0%	-0,1 pt	-0,1 pt
<b>France Métropolitaine (cvs-cjo)</b>					
Part des demandeurs d'emploi inscrits depuis plus d'un an (%)	37,6%	38,0%	37,9%	-0,1 pt	0,3 pt

Source : STMT - Pôle emploi, Dares. Calculs des CVS : DIRECCTE de Lorraine (SEVE), Dares

**Demandeurs d'emploi inscrits depuis un an ou plus**  
(Catégories A, B et C, données CVS)  
novembre 2011



Source : STMT - Pôle emploi, Dares  
Calculs : Direccte de Lorraine (Seve)

## 4 - FLUX D'ENTRÉES ET DE SORTIES PAR MOTIF

En Lorraine, les entrées à Pôle emploi en catégories A, B, C augmentent de 4,4 % au cours des trois derniers mois par rapport aux trois mois précédents. Sur la même période, les entrées consécutives à une fin de contrat à durée déterminée augmentent de 3,3 %, de +5,6 % pour les fins de mission d'intérim, de +4,7 % pour les licenciements économiques et +0,7 % pour les autres licenciements. De même, les entrées consécutives aux démissions croissent de 4,5 %, de +2,0 % pour les premières entrées, de +7,2 % pour les reprises d'activité et de +5,2 % pour les autres cas.

Les sorties de catégories A, B, C connaissent une baisse de 0,6 % au cours des trois derniers mois par rapport aux trois mois précédents. Sur la même période, les sorties pour reprise d'emploi déclarées augmentent de 1,9 %, celles pour entrées en stage de +12,9 %. Les sorties consécutives à un arrêt de recherche baissent de 7,7 %, de -5,9 % pour les radiations administratives et de -2,7 % pour défaut d'actualisation. Pour les autres cas, les sorties augmentent de 3,7 %.

### Entrées à Pôle Emploi par motif (catégories A, B, C)

Données CVS	novembre 2010	octobre 2011	novembre 2011	Répartition des motifs en %	Variation trimestrielle sur trois mois glissants (1)	Variation annuelle sur trois mois glissants (2)
<b>Lorraine</b>						
Fins de contrat à durée déterminée	4 072	3 880	4 303	24,2%	3,3%	5,7%
Fins de mission d'intérim	1 390	1 450	1 543	8,7%	5,6%	14,9%
Licenciements économiques (3)	629	528	577	3,2%	4,7%	-17,6%
Autres licenciements	1 529	1 408	1 573	8,8%	0,7%	0,6%
Démissions	566	514	630	3,5%	4,5%	3,5%
Premières entrées	945	936	1 028	5,8%	2,0%	0,6%
Reprises d'activité	1 655	1 476	1 528	8,6%	7,2%	-9,3%
Autres cas	6 548	5 664	6 598	37,1%	5,2%	2,2%
<b>Ensemble</b>	<b>17 350</b>	<b>15 870</b>	<b>17 780</b>		<b>4,4%</b>	<b>1,9%</b>
<b>Dont département 54</b>	5 350	4 940	5 400		6,3%	1,4%
<b>Dont département 55</b>	1 320	1 230	1 400		10,2%	3,7%
<b>Dont département 57</b>	7 850	7 030	8 070		3,0%	0,4%
<b>Dont département 88</b>	2 830	2 670	2 910		2,3%	6,2%
<b>France Métropolitaine</b>						
Ensemble (cvs-cjo)	502 200	480 800	526 200		2,9%	2,8%

### Sorties de Pôle Emploi par motif (catégories A, B, C)

Données CVS	novembre 2010	octobre 2011	novembre 2011	Répartition des motifs en %	Variation trimestrielle sur trois mois glissants (1)	Variation annuelle sur trois mois glissants (2)
<b>Lorraine</b>						
Reprises d'emploi déclarées	3 518	3 604	4 248	26,0%	1,9%	9,9%
Entrées en stage	1 346	984	1 179	7,2%	12,9%	-5,6%
Arrêt de recherche (maternité, maladie, retraite)	1 320	1 127	1 138	7,0%	-7,7%	-7,7%
<i>dont dispense de recherche d'emploi</i>	240	51	70	0,4%	-13,7%	-66,1%
<i>dont maladies</i>	778	737	748	4,6%	-5,1%	-0,7%
Cessations d'inscription pour défaut d'actualisation	7 095	5 995	6 662	40,7%	-2,7%	-8,3%
Radiations administratives	1 723	1 644	1 395	8,5%	-5,9%	-3,7%
Autres cas	1 774	1 397	1 731	10,6%	3,7%	-9,6%
<b>Ensemble</b>	<b>16 790</b>	<b>14 760</b>	<b>16 350</b>		<b>-0,6%</b>	<b>-3,7%</b>
<b>Dont département 54</b>	5 040	4 440	4 910		0,9%	-4,3%
<b>Dont département 55</b>	1 300	1 120	1 320		5,7%	0,0%
<b>Dont département 57</b>	7 810	6 790	7 280		0,6%	-5,2%
<b>Dont département 88</b>	2 640	2 410	2 840		-8,6%	0,3%
<b>France Métropolitaine</b>						
Ensemble (cvs-cjo)	464 500	451 700	456 300		-1,0%	-3,0%

Source : STMT - Pôle emploi, Dares. Calculs des CVS : DIRECCTE de Lorraine (Seve), Dares

(1) Evolution sur les trois derniers mois par rapport aux trois mois précédents

(2) Evolution sur les trois derniers mois par rapport aux mêmes trois mois de l'année précédente

(3) Y compris fins de conventions de conversion, de PAP anticipés, de CRP et de CTP

## 5 – LES OFFRES D'EMPLOI COLLECTÉES PAR PÔLE EMPLOI

Les offres d'emploi collectées par Pôle emploi croissent de 5,8 % au cours des trois derniers mois en Lorraine (+11,4 % en regard des mêmes trois mois de l'année précédente). Les offres d'emplois durables (six mois ou plus) augmentent de 3,4 % et celles non durables (moins de 6 mois) augmentent de 7,4 %. Parmi ces dernières, les emplois temporaires (1 à 6 mois) progressent de 3,6 % et les emplois occasionnels (moins d'un mois) de +29,6 %.

### Offres d'emploi collectées par Pôle emploi

Données CVS	novembre 2010	octobre 2011	novembre 2011	Part des emplois durables	Variation trimestrielle sur trois mois glissants (1)	Variation annuelle sur trois mois glissants (2)
<b>Lorraine</b>						
Emplois durables (6 mois ou plus)	3 211	3 440	4 010	44,5%	3,4%	11,4%
Emplois non durables (moins de 6 mois)	4 713	5 284	5 005		7,4%	11,4%
- Dont emplois temporaires (1 à 6 mois)	4 062	4 273	4 306		3,6%	11,0%
- Dont emplois occasionnels (moins d'un mois)	651	1 011	699		29,6%	13,7%
<b>Ensemble</b>	<b>7 924</b>	<b>8 724</b>	<b>9 015</b>		<b>5,8%</b>	<b>11,4%</b>
<b>Meurthe-et-Moselle</b>						
Emplois durables (6 mois ou plus)	1 009	1 073	1 147	43,7%	-6,8%	0,8%
Emplois non durables (moins de 6 mois)	1 301	1 580	1 480		3,9%	18,4%
- Dont emplois temporaires (1 à 6 mois)	1 049	1 195	1 183		-5,4%	11,4%
- Dont emplois occasionnels (moins d'un mois)	253	386	297		55,8%	50,3%
<b>Ensemble</b>	<b>2 310</b>	<b>2 653</b>	<b>2 626</b>		<b>-0,7%</b>	<b>10,6%</b>
<b>Meuse</b>						
Emplois durables (6 mois ou plus)	144	176	281	37,8%	11,3%	15,4%
Emplois non durables (moins de 6 mois)	532	427	463		9,3%	-4,5%
- Dont emplois temporaires (1 à 6 mois)	506	360	404		9,0%	-4,3%
- Dont emplois occasionnels (moins d'un mois)	26	67	58		10,6%	-5,4%
<b>Ensemble</b>	<b>677</b>	<b>604</b>	<b>744</b>		<b>10,0%</b>	<b>1,4%</b>
<b>Moselle</b>						
Emplois durables (6 mois ou plus)	1 487	1 663	1 952	46,7%	4,5%	19,2%
Emplois non durables (moins de 6 mois)	2 037	2 193	2 228		5,1%	9,5%
- Dont emplois temporaires (1 à 6 mois)	1 778	1 870	2 005		3,3%	9,7%
- Dont emplois occasionnels (moins d'un mois)	259	323	224		17,1%	8,5%
<b>Ensemble</b>	<b>3 524</b>	<b>3 856</b>	<b>4 180</b>		<b>4,8%</b>	<b>13,5%</b>
<b>Vosges</b>						
Emplois durables (6 mois ou plus)	571	527	630	43,0%	22,9%	9,8%
Emplois non durables (moins de 6 mois)	843	1 084	834		19,1%	13,3%
- Dont emplois temporaires (1 à 6 mois)	729	848	714		18,9%	21,6%
- Dont emplois occasionnels (moins d'un mois)	113	235	120		20,3%	-15,4%
<b>Ensemble</b>	<b>1 414</b>	<b>1 611</b>	<b>1 464</b>		<b>20,4%</b>	<b>12,1%</b>
<b>France Métropolitaine (cvs-cjo)</b>						
Emplois durables (6 mois ou plus)	104 200	111 800	119 900	41,4%	-3,5%	8,9%
Emplois non durables (moins de 6 mois)	154 700	160 600	169 600			
- Dont emplois temporaires (1 à 6 mois)	114 000	119 900	130 600		1,5%	7,2%
- Dont emplois occasionnels (moins d'un mois)	40 700	40 700	39 000		-0,6%	-10,3%
<b>Ensemble</b>	<b>258 900</b>	<b>272 400</b>	<b>289 500</b>		<b>-0,9%</b>	<b>5,1%</b>

Source : STMT - Pôle emploi, Dares. Calculs des CVS : DIRECCTE de Lorraine (Seve), Dares

(1) Evolution sur les trois derniers mois par rapport aux trois mois précédents

(2) Evolution sur les trois derniers mois par rapport aux mêmes trois mois de l'année précédente

## 6 – DEMANDEURS D'EMPLOI AYANT UN DROIT PAYABLE AU RSA - LORRAINE

### Demandeurs d'emploi ayant un droit payable au RSA inscrits en fin de mois à Pôle emploi

*Effectifs et %*

<i>Données brutes</i>	<i>sept-11</i>	<i>oct-11</i>	<i>nov-11</i>
<b>Lorraine</b>			
<b>Catégorie A</b>	19 888	20 289	20 792
Catégorie B	2 643	2 585	2 496
Catégorie C	1 934	1 822	1 793
<b>Catégorie A, B, C</b>	24 465	24 696	25 081
Catégorie D	514	587	679
Catégorie E	2 096	2 119	2 291
<b>Catégories A, B, C, D, E</b>	27 075	27 402	28 051
Part dans l'ensemble des demandeurs d'emploi de catégorie A	19,2%	19,3%	19,3%
Part dans l'ensemble des demandeurs d'emploi de catégorie A, B, C	16,3%	16,3%	16,5%
<b>France métropolitaine</b>			
Part dans l'ensemble des demandeurs d'emploi de catégorie A	17,6%	17,5%	17,7%
Part dans l'ensemble des demandeurs d'emploi de catégorie A, B, C	14,7%	14,7%	14,9%

Source : STMT - Pôle Emploi, Dares (cf. 10 - Sources et définitions)

### Demandeurs d'emploi ayant un droit payable au RSA inscrits en fin de mois à Pôle emploi (composantes de RSA)

*Effectifs et %*

<i>Données brutes</i>	<i>sept-11</i>	<i>oct-11</i>	<i>nov-11</i>
<b>Lorraine</b>			
<b>Demandeurs d'emploi en catégorie A</b>	19 888	20 289	20 792
RSA socle seul	15 726	16 002	16 434
RSA socle et activité	1 753	1 834	1 863
RSA activité seule	2 409	2 453	2 495
<b>Demandeurs d'emploi en catégorie A, B, C</b>	24 465	24 696	25 081
RSA socle seul	17 004	17 155	17 529
RSA socle et activité	3 108	3 181	3 137
RSA activité seule	4 353	4 360	4 415

Source : STMT - Pôle Emploi, Dares (cf. 10 - Sources et définitions)

### Entrées et sorties à Pôle emploi des demandeurs d'emploi ayant un droit payable au RSA (catégories A, B, C)

*Effectifs et %*

<i>Données brutes</i>	<i>sept-11</i>	<i>oct-11</i>	<i>nov-11</i>
<b>Lorraine</b>			
<b>Entrées</b>			
Entrées de demandeurs d'emploi ayant un droit payable au RSA	3 275	2 860	2 832
Part dans l'ensemble des entrées	14,5%	15,8%	15,9%
<b>Sorties</b>			
Sorties de demandeurs d'emploi ayant un droit payable au RSA	2 964	2 786	2 872
Part dans l'ensemble des sorties	14,9%	16,6%	17,8%
<b>France métropolitaine</b>			
<b>Entrées</b>			
Entrées de demandeurs d'emploi ayant un droit payable au RSA	92 517	76 554	80 586
Part dans l'ensemble des entrées	13,7%	13,9%	14,9%
<b>Sorties</b>			
Sorties de demandeurs d'emploi ayant un droit payable au RSA	78 738	74 412	74 166
Part dans l'ensemble des sorties	14,1%	15,1%	15,7%

Source : STMT - Pôle Emploi, Dares (cf. Encadré 1 "Sources et définitions")

#### **Avertissement**

Sont repérés ici les demandeurs d'emploi ayant un droit payable au RSA i.e. les bénéficiaires (allocataires ou conjoints) d'une allocation au titre du RSA. Le nombre de ces bénéficiaires n'est pas directement comparable à celui des demandeurs d'emploi ayant des droits ouverts. En effet, ce dernier recouvre également des personnes dont le droit est suspendu. L'information sur le nombre de demandeurs d'emploi ayant un droit payable au RSA n'est disponible que depuis juillet 2010.

## 6 – DEMANDEURS D'EMPLOI AYANT UN DROIT PAYABLE AU RSA – MEURTHE-ET-MOSELLE

### Demandeurs d'emploi ayant un droit payable au RSA inscrits en fin de mois à Pôle emploi

Effectifs et %

<i>Données brutes</i>	<i>sept-11</i>	<i>oct-11</i>	<i>nov-11</i>
<b>Meurthe-et-Moselle</b>			
<b>Catégorie A</b>	6 481	6 735	6 901
Catégorie B	876	863	820
Catégorie C	630	612	588
<b>Catégories A, B, C</b>	7 987	8 210	8 309
Catégorie D	148	184	218
Catégorie E	611	612	643
<b>Catégories A, B, C, D, E</b>	8 746	9 006	9 170
Part dans l'ensemble des demandeurs d'emploi de catégorie A	20,8%	21,3%	21,5%
Part dans l'ensemble des demandeurs d'emploi de catégorie A, B, C	17,6%	18,0%	18,1%
<i>Pour mémoire : Lorraine</i>			
Part dans l'ensemble des demandeurs d'emploi de catégorie A	19,2%	19,3%	19,3%
Part dans l'ensemble des demandeurs d'emploi de catégorie A, B, C	16,3%	16,3%	16,5%

Source : STMT - Pôle Emploi, Dares (cf. 10 - Sources et définitions)

### Demandeurs d'emploi ayant un droit payable au RSA inscrits en fin de mois à Pôle emploi

(composantes de RSA)

Effectifs et %

<i>Données brutes</i>	<i>sept-11</i>	<i>oct-11</i>	<i>nov-11</i>
<b>Meurthe-et-Moselle</b>			
<b>Demandeurs d'emploi en catégorie A</b>	6 481	6 735	6 901
RSA socle seul	5 174	5 335	5 503
RSA socle et activité	573	614	606
RSA activité seule	734	786	792
<b>Demandeurs d'emploi en catégorie A, B, C</b>	7 987	8 210	8 309
RSA socle seul	5 626	5 742	5 872
RSA socle et activité	1 025	1 067	1 020
RSA activité seule	1 336	1 401	1 417

Source : STMT - Pôle Emploi, Dares (cf. 10 - Sources et définitions)

### Entrées et sorties à Pôle emploi des demandeurs d'emploi ayant un droit payable au RSA

(catégories A, B, C)

<i>Données brutes</i>	<i>sept-11</i>	<i>oct-11</i>	<i>nov-11</i>
<b>Meurthe-et-Moselle</b>			
<b>Entrées</b>			
Entrées de demandeurs d'emploi ayant un droit payable au RSA	1 091	960	941
Part dans l'ensemble des entrées	15,6%	17,4%	17,9%
<b>Sorties</b>			
Sorties de demandeurs d'emploi ayant un droit payable au RSA	998	901	915
Part dans l'ensemble des sorties	16,4%	17,5%	18,4%
<i>Pour mémoire : Lorraine</i>			
<b>Entrées</b>			
Entrées de demandeurs d'emploi ayant un droit payable au RSA	3 275	2 860	2 832
Part dans l'ensemble des entrées	14,5%	15,8%	15,9%
<b>Sorties</b>			
Sorties de demandeurs d'emploi ayant un droit payable au RSA	2 964	2 786	2 872
Part dans l'ensemble des sorties	14,9%	16,6%	17,8%

Source : STMT - Pôle Emploi, Dares (cf. Encadré 1 "Sources et définitions")

#### Avertissement

Sont repérés ici les demandeurs d'emploi ayant un droit payable au RSA i.e. les bénéficiaires (allocataires ou conjoints) d'une allocation au titre du RSA. Le nombre de ces bénéficiaires n'est pas directement comparable à celui des demandeurs d'emploi ayant des droits ouverts. En effet, ce dernier recouvre également des personnes dont le droit est suspendu. L'information sur le nombre de demandeurs d'emploi ayant un droit payable au RSA n'est disponible que depuis juillet 2010.

## 6 – DEMANDEURS D'EMPLOI AYANT UN DROIT PAYABLE AU RSA – MEUSE

### Demandeurs d'emploi ayant un droit payable au RSA inscrits en fin de mois à Pôle emploi

Effectifs et %

<i>Données brutes</i>	<i>sept-11</i>	<i>oct-11</i>	<i>nov-11</i>
<b>Meuse</b>			
<b>Catégorie A</b>	1 768	1 800	1 783
Catégorie B	253	232	212
Catégorie C	175	152	155
<b>Catégories A, B, C</b>	2 196	2 184	2 150
Catégories D	48	47	57
Catégorie E	165	172	202
<b>Catégories A, B, C, D, E</b>	2 409	2 403	2 409
Part dans l'ensemble des demandeurs d'emploi de catégorie A	21,0%	21,0%	20,5%
Part dans l'ensemble des demandeurs d'emploi de catégorie A, B, C	17,9%	17,8%	17,6%
<i>Pour mémoire : Lorraine</i>			
Part dans l'ensemble des demandeurs d'emploi de catégorie A	19,2%	19,3%	19,3%
Part dans l'ensemble des demandeurs d'emploi de catégorie A, B, C	16,3%	16,3%	16,5%

Source : STMT - Pôle Emploi, Dares (cf. 10 - Sources et définitions)

### Demandeurs d'emploi ayant un droit payable au RSA inscrits en fin de mois à Pôle emploi

(composantes de RSA)

Effectifs et %

<i>Données brutes</i>	<i>sept-11</i>	<i>oct-11</i>	<i>nov-11</i>
<b>Meuse</b>			
<b>Demandeurs d'emploi en catégorie A</b>	1 768	1 800	1 783
RSA socle seul	1 319	1 364	1 361
RSA socle et activité	212	213	186
RSA activité seule	237	223	236
<b>Demandeurs d'emploi en catégorie A, B, C</b>	2 196	2 184	2 150
RSA socle seul	1 412	1 436	1 434
RSA socle et activité	348	341	318
RSA activité seule	436	407	398

Source : STMT - Pôle Emploi, Dares (cf. 10 - Sources et définitions)

### Entrées et sorties à Pôle emploi des demandeurs d'emploi ayant un droit payable au RSA

(catégories A, B, C)

Effectifs et %

<i>Données brutes</i>	<i>sept-11</i>	<i>oct-11</i>	<i>nov-11</i>
<b>Meuse</b>			
<b>Entrées</b>			
Entrées de demandeurs d'emploi ayant un droit payable au RSA	280	202	234
Part dans l'ensemble des entrées	16,4%	14,8%	17,6%
<b>Sorties</b>			
Sorties de demandeurs d'emploi ayant un droit payable au RSA	227	207	233
Part dans l'ensemble des sorties	15,3%	15,5%	18,0%
<i>Pour mémoire : Lorraine</i>			
<b>Entrées</b>			
Entrées de demandeurs d'emploi ayant un droit payable au RSA	3 275	2 860	2 832
Part dans l'ensemble des entrées	14,5%	15,8%	15,9%
<b>Sorties</b>			
Sorties de demandeurs d'emploi ayant un droit payable au RSA	2 964	2 786	2 872
Part dans l'ensemble des sorties	14,9%	16,6%	17,8%

Source : STMT - Pôle Emploi, Dares (cf. Encadré 1 "Sources et définitions")

#### Avertissement

Sont repérés ici les demandeurs d'emploi ayant un droit payable au RSA i.e. les bénéficiaires (allocataires ou conjoints) d'une allocation au titre du RSA. Le nombre de ces bénéficiaires n'est pas directement comparable à celui des demandeurs d'emploi ayant des droits ouverts. En effet, ce dernier recouvre également des personnes dont le droit est suspendu. L'information sur le nombre de demandeurs d'emploi ayant un droit payable au RSA n'est disponible que depuis juillet 2010.

## 6 – DEMANDEURS D'EMPLOI AYANT UN DROIT PAYABLE AU RSA – MOSELLE

### Demandeurs d'emploi ayant un droit payable au RSA inscrits en fin de mois à Pôle emploi

Effectifs et %

Données brutes	sept-11	oct-11	nov-11
<b>Moselle</b>			
<b>Catégorie A</b>	8 497	8 497	8 853
Catégorie B	1 074	1 053	1 044
Catégorie C	849	785	792
<b>Catégories A, B, C</b>	10 420	10 335	10 689
Catégorie D	192	218	243
Catégorie E	975	967	1 049
<b>Catégories A, B, C, D, E</b>	11 587	11 520	11 981
Part dans l'ensemble des demandeurs d'emploi de catégorie A	18,4%	18,2%	18,4%
Part dans l'ensemble des demandeurs d'emploi de catégorie A, B, C	15,6%	15,4%	15,8%
<i>Pour mémoire : Lorraine</i>			
Part dans l'ensemble des demandeurs d'emploi de catégorie A	19,2%	19,3%	19,3%
Part dans l'ensemble des demandeurs d'emploi de catégorie A, B, C	16,3%	16,3%	16,5%

Source : STMT - Pôle Emploi, Dares (cf. 10 - Sources et définitions)

### Demandeurs d'emploi ayant un droit payable au RSA inscrits en fin de mois à Pôle emploi

(composantes de RSA)

Effectifs et %

Données brutes	sept-11	oct-11	nov-11
<b>Moselle</b>			
<b>Demandeurs d'emploi en catégorie A</b>	8 497	8 497	8 853
RSA socle seul	6 860	6 845	7 096
RSA socle et activité	690	710	762
RSA activité seule	947	942	995
<b>Demandeurs d'emploi en catégorie A, B, C</b>	10 420	10 335	10 689
RSA socle seul	7 421	7 356	7 586
RSA socle et activité	1 237	1 251	1 292
RSA activité seule	1 762	1 728	1 811

Source : STMT - Pôle Emploi, Dares (cf. 10 - Sources et définitions)

### Entrées et sorties à Pôle emploi des demandeurs d'emploi ayant un droit payable au RSA

(catégories A, B, C)

Effectifs et %

Données brutes	sept-11	oct-11	nov-11
<b>Moselle</b>			
<b>Entrées</b>			
Entrées de demandeurs d'emploi ayant un droit payable au RSA	1 384	1 240	1 239
Part dans l'ensemble des entrées	13,8%	15,5%	15,2%
<b>Sorties</b>			
Sorties de demandeurs d'emploi ayant un droit payable au RSA	1 329	1 252	1 263
Part dans l'ensemble des sorties	14,5%	16,4%	17,7%
<i>Pour mémoire : Lorraine</i>			
<b>Entrées</b>			
Entrées de demandeurs d'emploi ayant un droit payable au RSA	3 275	2 860	2 832
Part dans l'ensemble des entrées	14,5%	15,8%	15,9%
<b>Sorties</b>			
Sorties de demandeurs d'emploi ayant un droit payable au RSA	2 964	2 786	2 872
Part dans l'ensemble des sorties	14,9%	16,6%	17,8%

Source : STMT - Pôle Emploi, Dares (cf. Encadré 1 "Sources et définitions")

#### Avertissement

Sont repérés ici les demandeurs d'emploi ayant un droit payable au RSA i.e. les bénéficiaires (allocataires ou conjoints) d'une allocation au titre du RSA. Le nombre de ces bénéficiaires n'est pas directement comparable à celui des demandeurs d'emploi ayant des droits ouverts. En effet, ce dernier recouvre également des personnes dont le droit est suspendu. L'information sur le nombre de demandeurs d'emploi ayant un droit payable au RSA n'est disponible que depuis juillet 2010.

## 6 – DEMANDEURS D'EMPLOI AYANT UN DROIT PAYABLE AU RSA – VOSGES

### Demandeurs d'emploi ayant un droit payable au RSA inscrits en fin de mois à Pôle emploi

Effectifs et %

<i>Données brutes</i>	<i>sept-11</i>	<i>oct-11</i>	<i>nov-11</i>
<b>Vosges</b>			
<b>Catégorie A</b>	3 142	3 257	3 255
Catégorie B	440	437	420
Catégorie C	280	273	258
<b>Catégorie A, B, C</b>	3 862	3 967	3 933
Catégorie D	126	138	161
Catégorie E	345	368	397
<b>Catégories A, B, C, D, E</b>	4 333	4 473	4 491
Part dans l'ensemble des demandeurs d'emploi de catégorie A	17,7%	17,7%	17,4%
Part dans l'ensemble des demandeurs d'emploi de catégorie A, B, C	15,1%	15,2%	15,0%
<i>Pour mémoire : Lorraine</i>			
Part dans l'ensemble des demandeurs d'emploi de catégorie A	19,2%	19,3%	19,3%
Part dans l'ensemble des demandeurs d'emploi de catégorie A, B, C	16,3%	16,3%	16,5%

Source : STMT - Pôle Emploi, Dares (cf. 10 - Sources et définitions)

### Demandeurs d'emploi ayant un droit payable au RSA inscrits en fin de mois à Pôle emploi

(composantes de RSA)

Effectifs et %

<i>Données brutes</i>	<i>sept-11</i>	<i>oct-11</i>	<i>nov-11</i>
<b>Vosges</b>			
<b>Demandeurs d'emploi en catégorie A</b>	3 142	3 257	3 255
RSA socle seul	2 373	2 458	2 474
RSA socle et activité	278	297	309
RSA activité seule	491	502	472
<b>Demandeurs d'emploi en catégorie A, B, C</b>	3 862	3 967	3 933
RSA socle seul	2 545	2 621	2 637
RSA socle et activité	498	522	507
RSA activité seule	819	824	789

Source : STMT - Pôle Emploi, Dares (cf. 10 - Sources et définitions)

### Entrées et sorties à Pôle emploi des demandeurs d'emploi ayant un droit payable au RSA

(catégories A, B, C)

Effectifs et %

<i>Données brutes</i>	<i>sept-11</i>	<i>oct-11</i>	<i>nov-11</i>
<b>Vosges</b>			
<b>Entrées</b>			
Entrées de demandeurs d'emploi ayant un droit payable au RSA	520	458	418
Part dans l'ensemble des entrées	13,6%	14,4%	13,8%
<b>Sorties</b>			
Sorties de demandeurs d'emploi ayant un droit payable au RSA	410	426	461
Part dans l'ensemble des sorties	13,1%	16,2%	16,8%
<i>Pour mémoire : Lorraine</i>			
<b>Entrées</b>			
Entrées de demandeurs d'emploi ayant un droit payable au RSA	3 275	2 860	2 832
Part dans l'ensemble des entrées	14,5%	15,8%	15,9%
<b>Sorties</b>			
Sorties de demandeurs d'emploi ayant un droit payable au RSA	2 964	2 786	2 872
Part dans l'ensemble des sorties	14,9%	16,6%	17,8%

Source : STMT - Pôle Emploi, Dares (cf. Encadré 1 "Sources et définitions")

#### Avertissement

Sont repérés ici les demandeurs d'emploi ayant un droit payable au RSA i.e. les bénéficiaires (allocataires ou conjoints) d'une allocation au titre du RSA. Le nombre de ces bénéficiaires n'est pas directement comparable à celui des demandeurs d'emploi ayant des droits ouverts. En effet, ce dernier recouvre également des personnes dont le droit est suspendu. L'information sur le nombre de demandeurs d'emploi ayant un droit payable au RSA n'est disponible que depuis juillet 2010.

## Encadré 1 – SOURCES ET DEFINITIONS

### Demandeurs d'emploi inscrits en fin de mois à Pôle emploi

Les demandeurs d'emploi sont des personnes qui sont inscrites à Pôle emploi, organisme issu de la fusion entre l'ANPE et le réseau des Assedic.

### Catégories de demandeurs d'emploi

Les demandeurs d'emploi inscrits à Pôle emploi sont regroupés en différentes catégories. Conformément aux recommandations du rapport du Cnis sur la définition d'indicateurs en matière d'emploi, de chômage, de sous-emploi et de précarité de l'emploi (septembre 2008), la Dares et Pôle emploi présentent à des fins d'analyse statistique les données sur les demandeurs d'emploi inscrits à Pôle emploi en fonction des catégories suivantes :

- catégorie A : demandeurs d'emploi tenus de faire des actes positifs de recherche d'emploi, sans emploi
- catégorie B : demandeurs d'emploi tenus de faire des actes positifs de recherche d'emploi, ayant exercé une activité réduite courte (de 78 heures ou moins au cours du mois) ;
- catégorie C : demandeurs d'emploi tenus de faire des actes positifs de recherche d'emploi, ayant exercé une activité réduite longue (de plus de 78 heures au cours du mois) ;
- catégorie D : demandeurs d'emploi non tenus de faire des actes positifs de recherche d'emploi (en raison d'un stage, d'une formation, d'une maladie...), sans emploi ;
- catégorie E : demandeurs d'emploi non tenus de faire des actes positifs de recherche d'emploi, en emploi (par exemple : bénéficiaires de contrats aidés).

Dans les fichiers administratifs de Pôle emploi, huit catégories de demandeurs d'emploi sont utilisées (catégories 1 à 8). Ces catégories ont été définies par arrêté (arrêté du 5 février 1992 complété par l'arrêté du 5 mai 1995). Jusqu'au mois de février 2009, les publications étaient fondées sur ces catégories. Le tableau suivant présente la correspondance entre les catégories utilisées à des fins de publication statistique à partir de mars 2009 et les catégories administratives auxquelles Pôle emploi a recours dans sa gestion des demandeurs d'emploi

Catégories statistiques		Catégories administratives
Catégorie A		Catégories 1, 2, 3 hors activité réduite
Catégorie B		Catégories 1, 2, 3 avec activité réduite
Catégorie C		Catégories 6, 7,8
Catégorie D		Catégorie 4
Catégorie E		Catégorie 5
Catégorie ABC		Catégories 1, 2, 3, 6, 7, 8

La situation réelle au regard de l'emploi des demandeurs d'emploi peut, dans certains cas, ne pas correspondre à la catégorie dans laquelle ils sont enregistrés : si cette correspondance est contrôlée pour les demandeurs d'emploi indemnisés, il n'en est pas de même des demandeurs d'emploi non indemnisés.

Les entrées et les sorties des listes de Pôle emploi sont enregistrées pour l'ensemble A, B, C et non au niveau de chacune des catégories A, B ou C.

### Ancienneté et durée d'inscription sur les listes de Pôle emploi

L'ancienneté d'inscription à la fin du mois  $m$  sur les listes d'un demandeur d'emploi inscrit à Pôle emploi mesure le nombre de jours qu'il a passé sur les listes (en catégories A, B, C). Cette notion se rapporte aux effectifs de demandeurs d'emploi inscrits en catégories A, B et C.

Elle se distingue donc de la durée d'inscription des personnes sortants à la fin du mois  $m$  des listes de Pôle emploi (catégories A, B, C). La durée d'inscription sur les listes mesure à la fin du mois  $m$  le nombre de jours passés sur les listes par le demandeur d'emploi qui est sorti au cours du mois  $m$ .

Du fait du mode d'enregistrement des entrées et des sorties, il n'est pas possible de calculer l'ancienneté en catégorie A (respectivement B ou C) ou la durée passée sans discontinuité dans la catégorie A (respectivement B ou C).

De manière conventionnelle, un demandeur d'emploi qui est resté inscrit plus de 12 mois sur les listes de Pôle emploi (son ancienneté sur les listes est supérieure à 1 an) peut être qualifié de demandeur d'emploi de longue durée. S'il est inscrit depuis plus de 24 mois, il est considéré comme étant demandeur d'emploi de très longue durée.

## Encadré 1 – SOURCES ET DEFINITIONS (suite)

### Motifs d'entrée et de sortie des listes de Pôle emploi pour les catégories A, B, C

Les flux d'entrée et de sortie des listes sont présentés suivant différents motifs. Parmi les motifs d'entrée :

- les « premières entrées » correspondent aux cas où la demande d'emploi est enregistrée alors que la personne se présente pour la première fois sur le marché du travail, notamment lorsqu'elle vient d'achever ses études ou lorsqu'elle était auparavant inactive ;
- les « autres cas » recouvrent des situations ne correspondant à aucune autre ventilation, y compris les entrées pour rupture conventionnelle de CDI.

Parmi les motifs de sortie :

- les arrêts de recherche sont liés à une maladie, un congé de maternité, un accident du travail, un départ en retraite ou une dispense de recherche d'emploi ;
- les cessations d'inscription pour défaut d'actualisation correspondent aux cas où le demandeur d'emploi n'a pas actualisé sa déclaration de situation mensuelle ;
- les radiations administratives peuvent intervenir lorsque le demandeur d'emploi ne répond pas à une convocation, lorsqu'il fait une fausse déclaration ou lorsqu'il refuse une offre d'emploi (le motif d'offre raisonnable d'emploi a été ajouté en octobre 2008), une formation, une visite médicale, un contrat d'apprentissage ou de professionnalisation, un contrat aidé, une action d'insertion. La suspension qui en découle peut aller de 15 jours à 12 mois suivant la cause ;
- les autres cas recouvrent des situations ne correspondant à aucune autre ventilation.

Les motifs de sortie des listes de Pôle emploi sont mal connus dans les fichiers administratifs. En particulier, dans les statistiques publiées ici, les reprises d'emploi déclarées sous-estiment le nombre de reprises réelles d'emploi. En effet, chaque mois, de nombreux demandeurs d'emploi sortent des listes parce qu'ils n'ont pas actualisé leur situation mensuelle en fin de mois (ils sont alors enregistrés dans le motif « cessation d'inscription pour défaut d'actualisation ») ou à la suite d'une radiation administrative, par exemple pour non réponse à convocation. Or, une partie de ces demandeurs d'emploi a en fait retrouvé un emploi. L'enquête trimestrielle Sortants de Pôle emploi et de la Dares fournit une estimation de la part des sorties réelles pour reprise d'emploi.

### Les offres d'emploi collectées à Pôle emploi

Pôle emploi collecte des offres d'emploi auprès des entreprises. Les offres collectées publiées ici sont classées suivant trois types :

- les offres d'emploi durable, pour des contrats de plus de six mois ;
- les offres d'emploi temporaire, pour des contrats compris entre un et six mois ;
- les offres d'emploi occasionnel, pour des contrats de moins d'un mois.

Les rapprochements entre les offres et les demandes d'emploi doivent être faits avec précaution dans la mesure où une partie des besoins de recrutement des entreprises ne donne pas lieu au dépôt d'une offre auprès de Pôle emploi et ce dans des proportions qui peuvent varier selon la qualification de l'emploi, le secteur d'activité ou la taille de l'entreprise.

### Méthodologie de correction des variations saisonnières

La méthodologie adoptée pour corriger les séries publiées ici se décompose en deux étapes détaillées ci-après. Les estimations des coefficients de variations saisonnières sont réalisées sur la période allant de janvier 1996 à décembre 2010. Les coefficients saisonniers sont projetés sur l'ensemble de l'année 2011, de sorte que la campagne de traitement statistique des séries n'a lieu qu'une seule fois par an, au mois de février, quand toutes les données de l'année antérieure sont disponibles.

#### 1<sup>ère</sup> étape : correction des variations saisonnières

Les séries publiées ici sont marquées par des phénomènes récurrents, de type saisonniers, qui ne reflètent pas des mouvements de nature économique. Il est nécessaire d'en faire abstraction pour analyser les fluctuations purement conjoncturelles de ces séries : il faut raisonner sur des données corrigées des variations saisonnières (CVS).

Celles-ci permettent d'éliminer la composante saisonnière de chaque série pour ne garder que les composantes liées à la tendance (i.e. à l'évolution de long terme de la série), au cycle (i.e. aux fluctuations de court terme) et à certaines irrégularités (fluctuations résiduelles non périodiques). Pour les séries France et France Métropolitaine, la cvs est appliquée aux données préalablement corrigées des jours ouvrables.

#### 2<sup>ème</sup> étape : mise cohérence des différentes ventilations

Les séries désaisonnalisées sont mises en cohérence, de sorte que la somme de séries désaisonnalisées soit égale à la série désaisonnalisée de la somme des séries brutes.

## Encadré 1 – SOURCES ET DEFINITIONS (fin)

### Demandeurs d'emploi ayant un droit payable au Revenu de solidarité active (RSA)

Le Revenu de solidarité active (RSA) est entré en vigueur le 1er juin 2009 en France métropolitaine et sera généralisé au plus tard le 1<sup>er</sup> janvier 2011 en Outre-mer. Il a pour objet « d'assurer à ses bénéficiaires des moyens convenables d'existence, afin de lutter contre la pauvreté, encourager l'exercice ou le retour à une activité professionnelle et aider à l'insertion sociale des bénéficiaires » (loi n°2008-1249 du 1er décembre 2008). Il remplace le Revenu minimum d'insertion (RMI), l'Allocation de parent isolé (API) ainsi que les mécanismes d'intéressement liés à la reprise d'emploi.

Le RSA est une allocation destinée à porter les ressources du foyer au niveau d'un revenu garanti. Le revenu garanti est calculé pour chaque foyer en faisant la somme :

- d'un montant forfaitaire dont le niveau varie en fonction de la composition du foyer et du nombre d'enfants à charge et qui correspondait en juin 2009 au montant du RMI ou de l'API pour les parents isolés,
- de 62 % des revenus d'activité des membres du foyer, s'il y en a.

Un bénéficiaire du RSA est tenu « de rechercher un emploi, d'entreprendre les démarches nécessaires à la création de sa propre activité ou d'entreprendre les actions nécessaires à une meilleure insertion sociale ou professionnelle » s'il remplit les conditions suivantes (article L.262-28) :

- les ressources de son foyer sont inférieures à un certain montant forfaitaire, dont le niveau varie en fonction de la composition du foyer et du nombre d'enfants à charge (460,09 €/mois pour un célibataire sans enfant) ;
- il est sans emploi ou ne tire de l'exercice de son activité professionnelle que des revenus inférieurs à 500 € (décret n°2009-404 du 15 avril 2009)

Pour un bénéficiaire du RSA majoré (i.e. une personne isolée assumant la charge d'un ou de plusieurs enfants ou étant enceinte), il est tenu compte des sujétions particulières auxquelles celui-ci est contraint, notamment en matière de garde d'enfants.

Un bénéficiaire du RSA tenu aux obligations précisées ci-dessus est orienté par le Conseil général :

- de façon prioritaire, lorsqu'il est disponible pour occuper un emploi, soit vers Pôle emploi soit, si le département décide d'y recourir, vers un autre organisme participant au service public de l'emploi (mission locale, PLIE, organisme privé de placement...);
- vers les autorités ou organismes compétents en matière d'insertion sociale lorsque des difficultés (de logement ou de santé notamment) font temporairement obstacle à son engagement dans une démarche de recherche d'emploi.

A compter de juillet 2010, sont repérés dans le système d'information statistique de Pôle emploi les demandeurs d'emploi ayant un droit payable au RSA i.e. les bénéficiaires (allocataires ou conjoint) d'une allocation au titre du RSA. Entre juin 2009 et juin 2010, seuls étaient repérés dans les fichiers de Pôle emploi les demandeurs d'emploi ayant des droits ouverts au RSA i.e. les personnes ayant un droit payable au RSA, les personnes ayant un droit au RSA suspendu pendant 4 mois maximum (notamment pour non respect des devoirs qui leur incombent, non renouvellement de déclaration trimestrielle de ressources, dépassement du seuil de ressources, ou parce que la demande est en cours de traitement). Parmi ces demandeurs d'emploi repérés comme ayant des droits ouverts au RSA, certains ne percevront pas le RSA. Les données relatives aux demandeurs d'emploi ayant des droits ouverts au RSA ne seront plus publiées à partir de janvier 2011.

Quatre catégories d'indicateurs relatifs aux demandeurs d'emploi ayant un droit payable au RSA sont publiées :

- les demandeurs d'emploi inscrits en fin de mois à Pôle emploi et ayant un droit payable au RSA ;
- les demandeurs d'emploi inscrits en fin de mois ayant un droit payable au RSA selon la composante de RSA. Il existe trois composantes de RSA : le RSA socle seul, le RSA socle et activité, le RSA activité seul. Le RSA socle seul bénéficie aux foyers qui n'ont pas de revenu d'activité, il est égal au montant forfaitaire. Le RSA socle et activité bénéficie aux foyers qui ont de faibles revenus d'activité et dont l'ensemble des ressources est inférieur au montant forfaitaire. Le RSA activité seul bénéficie aux foyers qui ont de faibles revenus d'activité et dont l'ensemble des ressources est supérieur au montant forfaitaire. Cette nouvelle composante élargit le champ des bénéficiaires ;
- les entrées à Pôle emploi de demandeurs d'emploi ayant un droit payable au RSA ;
- les sorties de Pôle emploi de demandeurs d'emploi ayant un droit payable au RSA.

Le dénombrement des demandeurs d'emploi ayant un droit payable au RSA résulte d'un rapprochement entre les fichiers de Pôle emploi d'une part et ceux de la Cnaf et de la CCMSA d'autre part.

La mise en œuvre de la loi portant création du RSA à compter du 1<sup>er</sup> juin 2009 est susceptible d'accroître sensiblement le nombre de demandeurs d'emploi inscrits à Pôle emploi et, parmi ceux-ci, la part de ceux qui bénéficient d'une prestation de solidarité (RMI ou API avant le 1<sup>er</sup> juin 2009 ; RSA après le 1<sup>er</sup> juin ainsi que RMI et API à titre transitoire pour certains bénéficiaires). En effet, l'obligation d'orientation vers le service public de l'emploi des bénéficiaires du RSA disponibles pour occuper un emploi devrait conduire une proportion plus importante qu'auparavant de bénéficiaires de prestation de solidarité à s'inscrire à Pôle emploi. Par ailleurs, l'ouverture du RSA à des personnes auparavant non éligibles au RMI ou à l'API (salariés à faibles revenus ne bénéficiant pas ou plus de mesures d'intéressement) pourrait conduire certains demandeurs d'emploi (notamment en activité réduite) à se voir ouvrir des droits nouveaux au RSA.

## **Encadré 2 - Les demandeurs d'emploi inscrits à Pôle emploi : un concept différent du chômage au sens du BIT**

La notion de demandeurs d'emploi inscrits à Pôle Emploi est une notion différente de celle du chômage au sens du BIT : certains demandeurs d'emploi ne sont pas chômeurs au sens du BIT et inversement certains chômeurs au sens du BIT ne sont pas inscrits à Pôle Emploi.

Les données relatives aux demandeurs d'emploi sont issues des fichiers administratifs de gestion de Pôle emploi. La répartition entre les diverses catégories A, B, ou C s'effectue sur la base de règles juridiques portant notamment sur l'obligation de faire des actes positifs de recherche d'emploi et d'être immédiatement disponible. L'exercice d'une activité réduite est autorisé.

Pour mémoire, un chômeur au sens du BIT est une personne en âge de travailler (c'est-à-dire ayant 15 ans ou plus) qui : 1) n'a pas travaillé, ne serait-ce qu'une heure, au cours de la semaine de référence, 2) est disponible pour prendre un emploi dans les 15 jours et 3) a cherché activement un emploi dans le mois précédent ou en a trouvé un qui commence dans les trois mois. Seule une enquête statistique peut vérifier si ces critères sont remplis. En France, il s'agit de l'enquête Emploi de l'Insee.

Alors que le chômage au sens du BIT constitue un indicateur de référence pour l'analyse des évolutions du marché du travail, le nombre de demandeurs d'emploi inscrits en fin de mois à Pôle Emploi peut être affecté par d'autres facteurs : modifications du suivi et de l'accompagnement des demandeurs d'emploi, comportements d'inscription des demandeurs d'emploi, mise en place du RSA (1<sup>er</sup> juin 2009)...

L'Insee publie chaque trimestre les indicateurs de référence pour le chômage au sens du BIT à partir des résultats trimestriels de son enquête Emploi pour la France métropolitaine. Les dernières estimations de l'Insee sont disponibles sur son site Internet : <http://www.insee.fr/fr/themes/indicateur.asp?id=14>.

**Retrouvez aussi les données nationales ou régionales sur les sites  
de la DARES, de l'ETAT en Lorraine, de la DIRECCTE ou de PÔLE EMPLOI :**

<http://www.travail-solidarite.gouv.fr/etudes-recherche-statistiques-dares/statistiques/chomage/>

<http://www.infos.moselle.sit.gouv.fr/>

[http://www.lorraine.travail.gouv.fr/site/Accueil\\_DIRECCTE\\_Lorraine-328.html](http://www.lorraine.travail.gouv.fr/site/Accueil_DIRECCTE_Lorraine-328.html)

([http://www.lorraine.travail.gouv.fr/site/Marche\\_du\\_travailchomage-124.html](http://www.lorraine.travail.gouv.fr/site/Marche_du_travailchomage-124.html))

<http://www.pole-emploi.fr/accueilpe/>